

PODRĘCZNIK WDRAŻANIA PROJEKTU

Wytyczne do realizacji obiektów małej retencji

***Zwiększanie możliwości retencyjnych oraz
przeciwdziałanie powodzi i suszy
w ekosystemach leśnych na terenach nizinnych.***

CZĘŚĆ II

WYTYCZNE DO REALIZACJI PROJEKTU



**UNIA EUROPEJSKA
FUNDUSZ SPÓJNOŚCI**



Warszawa, styczeń 2011

Niniejszy dokument stanowi aktualizację załącznika do Zarządzenia nr 85 Dyrektora Generalnego Lasów Państwowych z dnia 15 grudnia 2009 r. w sprawie wprowadzenia do stosowania w jednostkach Lasów Państwowych Projektu *“Zwiększanie możliwości retencyjnych oraz przeciwdziałanie powodzi i suszy w ekosystemach leśnych na terenach nizinnych”* (ZH-740/43/2009) i został wprowadzony do stosowania Zarządzeniem nr 69 Dyrektora Generalnego Lasów Państwowych z dnia 31 grudnia 2010 roku.

Przedstawione w Podręczniku informacje prezentują stan wiedzy autorów, przykłady dotychczas dobrze zrealizowanych obiektów małej retencji i odzwierciedlają aktualny stan prawny. Uwzględniając planowane zmiany zapisów prawa należy podkreślić, że to na inwestorze (Nadleśnictwie) ciąży obowiązek sprawdzenia zgodności realizowanych obiektów małej retencji z aktualnie obowiązującymi uregulowaniami prawnymi.

Spis treści

ZASADY KWALIFIKOWANIA WYDATKÓW	4
Ocena kwalifikowalności Projektu oraz kwalifikowalności wydatków	4
Podatek od towarów i usług (VAT)	4
Klasyfikacja Środków Trwałych (KŚT).....	4
<i>Ewidencja środków trwałych w budowie</i>	5
<i>Sposób numerowania inwentarza dla środka trwałego w budowie</i>	5
Incydentalne dochody występujące w trakcie realizacji Projektu	5
Zasady dotyczące kwalifikowania wydatków	6
<i>Zakaz podwójnego finansowania</i>	7
<i>Kary umowne</i>	7
<i>Ocena kwalifikowalności wydatku w trakcie realizacji Projektu</i>	7
<i>Kategorie wydatków</i>	8
PROCEDURY UDZIELANIA ZAMÓWIEŃ PUBLICZNYCH	12
Harmonogram postępowań przetargowych w Nadleśnictwach w ramach Projektu.....	Błąd! Nie zdefiniowano zakładki.
Ogólne zasady	12
Korekty finansowe	13
Dokumentowanie postępowań	14
Procedura postępowania prowadzonego w trybie przetargu „unijnego”	16
Pozostałe zamówienia	18
EWIDENCJA KSIĘGOWA I ARCHIWIZACJA	18
PRZEBIEG REALIZACJI INWESTYCJI	19
Etap I - Weryfikacja uwarunkowań środowiskowych oraz projektowanie obiektów małej retencji	20
Etap II - Uzyskiwanie pozwoleń/decyzji na realizację przedsięwzięcia.....	24
<i>Decyzja ustalająca warunki prowadzenia robót na terenach o szczególnych wartościach przyrodniczych</i>	27
<i>Decyzja o środowiskowych uwarunkowaniach</i>	28
<i>Decyzja o warunkach zabudowy / lokalizacji inwestycji celu publicznego</i>	40
<i>Pozwolenie wodnoprawne</i>	41
<i>Pozwolenie na budowę</i>	42
Etap III - Budowa/Rozbudowa	44
Etap IV - Oddanie do użytkowania.....	45
Etap V - Monitoring stanu technicznego obiektów oraz ocena skuteczności ich działania.....	46
KONTROLA PROJEKTU	47
Kontrola realizacji Projektu przez instytucje uprawnione	47
Kontrola merytoryczna – Zespół Nadzoru Merytorycznego.....	48
INFORMACJA I PROMOCJA	49
DEFINICJE I SKRÓTY UŻYTE W PODRĘCZNIKU	51

Zasady kwalifikowania wydatków

Ocena kwalifikowalności Projektu oraz kwalifikowalności wydatków

Ocena kwalifikowalności poniesionych wydatków dokonywana jest na etapie weryfikacji wniosków o płatność, podczas kontroli na miejscu realizacji Projektu oraz podczas kontroli procedur zawierania umów dla zadań objętych Projektem.

Podczas weryfikacji Wniosku o płatność będzie sprawdzane w szczególności:

- a. czy wydatki poniesiono zgodnie z umową o dofinansowanie (w tym zgodnie z zakresem Projektu określonym w załącznikach),
- b. czy poniesione wydatki są zgodne z Wytycznymi Ministerstwa Rozwoju Regionalnego w zakresie kwalifikowania wydatków w ramach POIiŚ.

Do oceny kwalifikowalności poniesionych wydatków stosuje się wersję Wytycznych MRR obowiązującą w dniu poniesienia wydatku. W przypadku, kiedy Wytyczne MRR aktualne na dzień dokonywania oceny wydatku (np. podczas weryfikacji wniosku o płatność bądź kontroli na miejscu) są korzystniejsze dla beneficjenta, niż Wytyczne aktualne na dzień poniesienia wydatku, stosuje się Wytyczne obowiązujące na dzień dokonania oceny wydatku.

Podatek od towarów i usług (VAT)

Podatek od towarów i usług (VAT) może być wydatkiem kwalifikowalnym tylko wtedy, gdy nie podlega zwrotowi (*nie jest możliwe jego odzyskanie przez Nadleśnictwo*). VAT podlegający odzyskaniu w jakikolwiek sposób nie będzie uważany za kwalifikowalny, nawet jeśli nie został faktycznie odzyskany przez Nadleśnictwo.

Jednostki organizacyjne LP są płatnikami VAT i nabywają towary i usługi służące sprzedaży opodatkowanej. Korzystają przy tym z prawa do obniżenia kwoty podatku należnego o kwotę podatku naliczonego zgodnie z przepisami ustawy o VAT. Obiekty leśne, w tym urządzenia wodno – melioracyjne, są wykorzystywane w gospodarce leśnej a ich utrzymanie i eksploatacja zawiera się w działalności podstawowej i służy generalnie sprzedaży opodatkowanej. W związku z powyższym podatek od towarów i usług nie powiększy wartości nowopowstających środków trwałych-objektów małej retencji, a zatem **nie stanowi wydatku kwalifikowanego**.

Klasyfikacja Środków Trwałych (KŚT)

W **Klasyfikacji Środków Trwałych** za jednostkę ewidencji przyjmuje się pojedynczy element majątku trwałego spełniający określone funkcje (*w Projekcie są to funkcje retencyjne*) lub integralną pod względem funkcjonalnym grupę obiektów (*np. system zastawek na jednym cieku lub zbiornik retencyjny, w skład którego wchodzi groble, mlich, przepust*). **Podstawowym kryterium** przy wyznaczaniu poszczególnych jednostek ewidencji środków trwałych **powinno być pozwolenie na budowę lub ewentualnie zgłoszenie budowy**. Jeżeli system obiektów małej retencji został zrealizowany na podstawie jednego pozwolenia na budowę, to w takich sytuacjach można go traktować jako tzw. jeden obiekt zbiorczy w ewidencji środków trwałych. Zgodnie z zasadami metodycznymi KŚT wszystkie budowle wodne powstające w ramach Projektu mieszczą się w grupowaniu:

KŚT grupa 2 rodzaj 224 „Budowle wodne, z wyjątkiem melioracji”

Ewidencja środków trwałych w budowie

Ewidencję środków trwałych w budowie należy prowadzić zgodnie z zapisami Planu Kont PGL LP, natomiast szczegółowa ewidencja wydatków projektowych w jednostkach będzie prowadzona w projektowanym module „Umowy na dotacje II”.

Sposób numerowania inwentarza dla środka trwałego w budowie

W celu otrzymania ewidencji według zadań inwestycyjnych należy w podsystemie *Infrastruktura*, dla każdego zadania inwestycyjnego założyć oddzielny inwentarz. Zasady ewidencji zostały określone w *Instrukcji „Inwestycje”*. Instrukcja zamieszczona jest w folderze *Instrukcje* portalu *Infotal*.

Dla materiałów i produktów magazynowych zakupionych na potrzeby inwestycji zakładane są oddzielne specjalnie założone artykuły. Przyjęcie materiałów magazynowych wycenia się według cen zakupu, a ich rozchód stosując metodę "**pierwsze przyszło - pierwsze wyszło**" (FIFO – first in first out).

Przekazanie wytworzonych własnych wyrobów (*drewno*) na potrzeby inwestycyjne należy wycenić według kosztu wytworzenia (Taryfikator Kosztów Wykonania).

Ewidencja księgową:

- a) WN 081 MA 790
- b) WN 791 MA Zespół 6

Rozliczenie usług działalności pomocniczej na rzecz środków trwałych w budowie powinno odbyć się poprzez indywidualną kalkulację dzieląc koszty zaewidencjonowane w księgach przez jednostki kalkulacyjne ustalone przez kierowników jednostki w danym miesiącu. Otrzymany średni koszt przemnożony przez ilość jednostek kalkulacyjnych wypracowanych na rzecz nakładów na budowę środków trwałych daje wartość do przeksięgowania:

WN 081 MA zespół 54

Dopiero po tym przeksięgowaniu następuje dalsze rozliczenie kosztów działalności pomocniczej.

Koszt utrzymania budowli wodnych powstałych w Projekcie małej retencji po jego zrealizowaniu w tym amortyzację, remonty i konserwacje jest **kosztem niekwalifikowanym** i należy zaliczać go zaliczać do utrzymania obiektów wodno-melioracyjnych w ramach realizacji Projektów małej retencji (MPK 2741) .

Incydentalne dochody występujące w trakcie realizacji Projektu

Ze względu na trudności przy rozliczaniu dochodów incydentalnych zaleca się Nadleśnictwom, aby niezwłocznie poinformować CKPŚ o powstałych dochodach incydentalnych w celu uzyskania stanowiska. Koszty związane z ewentualnie uzyskiwanymi przychodami związanymi z działalnością w ramach realizowanych zadań małej retencji np. ze sprzedaży drewna pozyskanego w miejscu budowy obiektu małej retencji nie powinny być włączane do budżetu realizowanego Projektu. Dla przykładu, jeżeli w ramach planowanej budowy obiektu małej retencji przewiduje się wycięcie drzew i ich sprzedaż, to koszty związane z ich usunięciem i wywiezieniem z terenu powinny być wyłączone z wydatków, o których zwrot ubiega się Nadleśnictwo w ramach Projektu. Należy zwrócić tu

szczególną uwagę, na fakt iż powstanie różnica pomiędzy wartościami przyjętymi do Projektu a ewidencją poniesionych nakładów na budowę środków trwałych.

Zasady dotyczące kwalifikowania wydatków

Zgodnie z *Wytycznymi w zakresie kwalifikowania wydatków w ramach PO IiŚ* (aktualne wytyczne do pobrania ze strony <http://www.pois.gov.pl/Dokumenty/wso/Strony/wytyczne.aspx>) Nadleśnictwo może **wnioskować o refundację** tych wydatków, które:

1. były **niezbędne**

Pod pojęciem wydatku niezbędnego należy rozumieć wydatek konieczny i celowy z punktu widzenia realizacji Projektu, który został poniesiony zgodnie z postanowieniami umowy o dofinansowanie (w tym zgodnie z zakresem Projektu) oraz zaklasyfikowany do wydatków kwalifikowalnych.

2. zostały **faktycznie poniesione**

Pod pojęciem wydatku faktycznie poniesionego należy rozumieć wydatek faktycznie zrealizowany w znaczeniu kasowym (jako rozchód środków pieniężnych z rachunku bankowego/kasy beneficjenta lub innego podmiotu upoważnionego do ponoszenia wydatków kwalifikowalnych). Data poniesienia wydatku to dzień, w którym nastąpił rozchód środków pieniężnych z rachunku bankowego/kasy Nadleśnictwa. Wydatek faktycznie poniesiony powinien być poparty fakturą z oznaczeniem zapłaty lub dokumentami księgowymi o równoważnej wartości dowodowej wraz z potwierdzeniem płatności na rzecz wykonawcy w postaci wyciągu z rachunku bankowego.

3. były **efektywne**

Pod pojęciem wydatku efektywnego należy rozumieć wydatek zapewniający osiągnięcie najlepszego efektu przy możliwie najniższych kosztach. Dla części Projektów realizowanych w ramach wydatki będą ponoszone na podstawie umów zawieranych z zastosowaniem Prawa zamówień publicznych. W takim przypadku istnieje domniemanie, iż zasada efektywności poniesienia wydatku zostaje zachowana. W przypadku zawierania umów nie objętych zakresem stosowania Prawa zamówień publicznych (Pzp), domniemuje się, iż wydatek jest efektywny, jeśli umowa została podpisana zgodnie z procedurą podpisywania umów przygotowaną przez CKPŚ. Za dokumenty potwierdzające, iż poniesiony wydatek jest efektywny będą uznane wszelkie dokumenty potwierdzające, że Nadleśnictwo dołożyło należytych starań, aby zapewnić osiągnięcie możliwie najlepszego efektu przy możliwie najniższych w danej sytuacji kosztach (np. dokumenty potwierdzające rozeznanie rynku - zapytania ofertowe wraz z otrzymanymi ofertami, wydruki ze stron internetowych przedstawiających oferty potencjalnych wykonawców). Dokumenty potwierdzające rozeznanie rynku mogą przyjąć, w szczególności, formę pisma, e-maila, wydruku strony internetowej. Notatka potwierdzająca przeprowadzenie rozmów telefonicznych z potencjalnymi wykonawcami nie będzie uznawana za udokumentowanie rozeznania rynku.

Tylko wydatki poniesione przez beneficjenta lub inny podmiot upoważniony do ponoszenia wydatków wskazany w umowie o dofinansowanie (CKPŚ, RDLP i nadleśnictwa) mogą być uznane za kwalifikowane.

Zgodnie z *Wytycznymi w zakresie kwalifikowania wydatków w ramach POIŚ* **każdy Projekt** współfinansowany z Funduszu Spójności musi zachować **trwałość przez okres 5 lat od daty stanowiącej ostatni dzień kwalifikowania wydatków** wskazanego w umowie o dofinansowanie.

Początkiem okresu kwalifikowania wydatków dla Projektu jest dzień **12 października 2007 r.** .

Koncem okresu kwalifikowania wydatków dla Projektu jest dzień **31 grudnia 2014 r.**

W przypadku, gdy termin wypłaty **przekroczy termin końcowej daty ponoszenia wydatków** kwalifikowanych określonej w umowie o dofinansowanie np. kwot zatrzymanych (*tj. części należności na rzecz wykonawcy zatrzymanej przez zamawiającego na podstawie zawartej umowy*), to po upływie tej daty poniesiony **wydatek nie będzie uznany za kwalifikowany** do dofinansowania. W celu przyspieszenia terminu zwrotu kwot zatrzymanych Nadleśnictwo może posłużyć się gwarancją instytucji finansowej (np. gwarancją bankową) lub ustanowić termin zwrotu przed końcową datą ponoszenia wydatków kwalifikowanych określoną w umowie o dofinansowanie.

Zakaz podwójnego finansowania

Niedozwolone jest zrefundowanie całkowite lub częściowe danego wydatku dwa razy ze środków publicznych – krajowych lub wspólnotowych.

Kary umowne

Kara umowna zapłacona na podstawie postanowień umownych Nadleśnictwu przez wykonawcę w związku z realizacją Projektu, powinna być traktowana jak **incydentalny dochód - zmniejsza kwotę poniesionych wydatków kwalifikowalnych**, które mogą być zadeklarowane do refundacji we wniosku o płatność. Możliwe są dwa alternatywne sposoby rozliczania kar umownych w zależności od decyzji beneficjenta, która powinna uwzględniać cel, jakim jest najbardziej przejrzyste rozliczenie kary umownej:

- a) kara umowna jest traktowana jako przychód i jest w całości odjęta od wydatków kwalifikowalnych na poziomie wniosku o płatność a jednocześnie dodatkowe wydatki poniesione przez Nadleśnictwo wskutek niewywiązania się przez wykonawcę z postanowień umownych mogą być uznane za kwalifikowalne, pod warunkiem, że zostaną odpowiednio udokumentowane oraz będą zgodne z pozostałymi zasadami kwalifikowania wydatków,
- b) od wydatków kwalifikowalnych zostaje odjęta różnica pomiędzy karą umowną zapłaconą Nadleśnictwu przez wykonawcę a dodatkowymi, odpowiednio udokumentowanymi wydatkami poniesionymi przez Nadleśnictwo w związku z niewywiązaniem się przez wykonawcę z postanowień umownych.

Ocena kwalifikowalności wydatku w trakcie realizacji Projektu

Kwalifikowalność poniesionych wydatków **oceniana jest w trakcie realizacji Projektu oraz po zakończeniu realizacji Projektu**, poprzez weryfikację m.in. opłaconych faktur (*lub dokumentów o równoważnej wartości dowodowej*) przedstawianych przez Nadleśnictwo do refundacji w ramach wniosków o płatność oraz podczas kontroli na miejscu realizacji Projektu. Podczas weryfikacji będzie sprawdzane w szczególności:

- a) czy wydatki poniesiono zgodnie z postanowieniami umowy o dofinansowanie (*w tym zgodnie z zakresem Projektu określonym w umowie o dofinansowanie*),
 - b) czy poniesione wydatki są zgodne z zasadami opisanymi w wytycznych, w tym w szczególności:
 - czy poniesione wydatki nie naruszają postanowień prawa krajowego lub wspólnotowego,
 - czy wydatki wynikają z prawnie wiążących umów, porozumień bądź dokumentów,
 - czy wydatek został właściwie udokumentowany,
 - czy wydatek jest niezbędny do realizacji Projektu,
 - czy poniesiony wydatek jest efektywny,
-

- czy prace/usługi/dostawy, w związku z wykonaniem których wydatek został poniesiony zostały faktycznie wykonane,
- czy wydatki zostały poniesione w okresie kwalifikowania wydatków

Kategorie wydatków

UWAGA! Zgodnie z decyzją NFOŚiGW wydatki poniesione po 1 stycznia 2011 w kwocie nie większej niż 1000 pln netto nie będą uznane za kwalifikowane i nie należy umieszczać ich we WoP.

Przygotowanie projektu
Wydatki kwalifikowane
<ul style="list-style-type: none"> • Dokumentacja projektowa • Dokumentacja techniczna • Studium wykonalności wraz z analizą ekonomiczną • Raport oddziaływania na środowisko • Dokumentacja przetargowa • Opłaty poniesione na decyzje administracyjne na etapie przygotowania przedsięwzięcia • Wykonanie dokumentacji przyrodniczej, np. plan ochrony gatunków lub siedlisk, inwentaryzacja przyrodnicza
Uwagi
<p>Wydatki związane z przygotowaniem dokumentacji projektowo technicznej mogą zostać uznane za kwalifikowane <u>powyżej</u> pierwotnie ustalonego limitu 8% łącznej wartości wydatków przeznaczonego w Nadleśnictwie na realizację zadań w ramach Projektu.</p> <p>W przypadku uzyskania decyzji o środowiskowych uwarunkowaniach zgody na realizację przedsięwzięcia stanowiącej o odmowie wszczęcia postępowania lub jego umorzeniu z racji braku podstaw prawnych należy zwrócić się do organu, który wydał decyzję z <u>pisemnym wnioskiem</u> o zwrot nałożonej opłaty (na podstawie art. 9 ust. 1 Ustawy o opłacie skarbowej).</p> <ol style="list-style-type: none"> W przypadku pisemnej odmowy zwrotu opłaty – wydatek poniesiony na wydanie takiej decyzji (oraz dokumenty z tym związane pkt. 2) jest wydatkiem, który należy przedstawić do CKPŚ wraz z WoP i może on zostać uznany za kwalifikowany. W przypadku zwrotu nałożonej opłaty – nie ma podstaw do ujmowania kosztów jej wydania we Wnioskach o płatność i nie należy przedstawiać tych <u>kosztów</u> wraz z WoP. <u>Ważnym jest, aby kopie decyzji poświadczoną za zgodność z oryginałem dostarczyć do CKPŚ.</u> <p>Niezależnie jednak od wyniku procedury opisanej wyżej wszystkie koszty związane z opracowaniem wniosku o wydanie tej decyzji – a więc wszelkie inwentaryzacje lub inne opracowania przyrodnicze, badania geotechniczne / hydrologiczne, zakup map ewidencyjnych, wypis z ewidencji gruntów etc. – są wydatkami celowymi i niezbędnymi do rzetelnej oceny wpływu przedsięwzięcia na środowisko. Wydatki te są wydatkami, które mogą być uznane za kwalifikowane i należy je przedstawiać (WRAZ Z SAMĄ DECYZJĄ – niezależnie czy opłata została zwrócona czy nie) do refundacji wraz z WoP.</p>

Wydatki związane z zapewnieniem odpowiedniego, zgodnego z prawem, nadzoru nad prowadzonymi robotami budowlanymi mogą być uznane za kwalifikowalne zarówno w przypadku, gdy zawierany jest odrębny kontrakt na nadzór nad robotami budowlanymi, jak również, gdy nadzór nad robotami budowlanymi jest realizowany przez pracowników Nadleśnictwa posiadających odpowiednie kwalifikacje.

Zarządzanie projektem, w tym nadzór nad kontraktami na roboty budowlane

Wydatki kwalifikowane

W przypadku, gdy nadzór nad robotami budowlanymi realizowany jest przez pracowników Nadleśnictwa posiadających odpowiednie kwalifikacje za kwalifikowane może zostać uznane wynagrodzenie pracowników Nadleśnictwa realizujących nadzór nad robotami budowlanymi.

W przypadku, gdy w ramach Projektu zostanie zawarty odrębny kontrakt na nadzór nad robotami budowlanymi:

- Wydatki związane z prowadzeniem nadzoru autorskiego nad robotami budowlanymi przez projektanta w zakresie zgodnym z prawem oraz niezbędnym dla realizacji
- Wydatki związane z zapewnieniem budynku oraz parkingu dla inżyniera nadzoru na terenie placu budowy lub zaplecza budowy

Wydatki niekwalifikowane

Zakup sprzętu lub/i wyposażenia dla inżyniera nadzoru przez Nadleśnictwo, w tym także wyposażenie budynku (np. meble, wyposażenie kuchenne), komputery, telefony komórkowe, samochody

Uwagi:

Wydatki związane z zapewnieniem zaplecza inżyniera nadzoru powinny być zamieszczone w kontraktach na nadzór a nie w kontraktach na roboty. Inżynier nadzoru powinien samodzielnie zapewniać sprzęt i wyposażenie konieczne do realizacji jego zadań wynikających z kontraktu – wszystkie wydatki związane z zapewnieniem lub utrzymaniem sprzętu/wyposażenia powinny zostać uwzględnione w wynagrodzeniu inżyniera nadzoru.

Wykonanie prac związanych z przygotowaniem terenu i budową/montażem powinno być zlecane zgodnie z przepisami Prawa o zamówieniach publicznych (*Pzp*). Zakres planowanych prac powinien zostać określony w umowie pomiędzy Nadleśnictwem a wykonawcą.

Do tej kategorii zaliczany jest nadzór budowlany **wymagany decyzją odpowiedniego organu**. W przypadku gdy nadzór nad robotami budowlanymi nie został nałożony na Nadleśnictwo decyzją odpowiedniego organu a Nadleśnictwo uznaje za konieczne jego wykonanie, należy zakwalifikować taki wydatek do kategorii „**inne kategorie wydatków**”.

UWAGA!

W trakcie realizacji robót budowlanych może okazać się, że istnieje konieczność wykonania robót dodatkowych. Robotami dodatkowymi, nazywamy prace:

- a) które **nie były przewidziane** w pierwotnej umowie lub,
- b) które były przewidziane w pierwotnej umowie zawartej pomiędzy beneficjentem a wykonawcą umowy, ale istnieje konieczność ich wykonania w większych ilościach lub po wyższej cenie niż to wynika z kontraktu – jeżeli wykonanie takich prac jest niezbędne do wykonania przedmiotu zamówienia określonego w pierwotnej umowie.

W przypadku, gdy pewnych usług lub robót budowlanych **nie można było przewidzieć** na etapie zawierania umowy z wykonawcą, to możliwe jest zawarcie z dotychczasowym wykonawcą dodatkowych umów na usługi lub roboty budowlane nieobjętych umową podstawową, a niezbędnych do jej prawidłowego wykonania. Warunkiem uznania takich prac za kwalifikowane jest by prace te:

- odnosiły się do zakresu rzeczowego Projektu zatwierdzonego umową o dofinansowanie,
- mieściły się w maksymalnej kwocie wydatków kwalifikowanych określonej dla Nadleśnictwa

Roboty budowlane

Wydatki kwalifikowane

- Przygotowanie placu budowy, wykonanie prac budowlanych i montażowych określonych w zawartych umowach. Roboty budowlane powinny być prowadzone zgodnie z obowiązującym prawem, w tym zgodnie z ustawą Prawo budowlane, w szczególności odnośnie:
 - rozpoczęcia robót budowlanych na podstawie ostatecznej i ważnej decyzji o pozwoleniu na budowę, zgłoszenia właściwemu organowi,
 - wypełnienia wymagań wskazanych w decyzji pozwolenia na budowę nałożonych na inwestora,
 - zrealizowania zakresu przedsięwzięcia zgodnie z warunkami pozwolenia na budowę, w tym zgodnie z zatwierdzonym projektem budowlanym,
 - prowadzenia poprawnej dokumentacji budowy,
 - posiadania prawa do dysponowania nieruchomością na cele budowlane,
 - użytkowania obiektu zgodnie z przeznaczeniem po uzyskaniu ostatecznej decyzji o pozwoleniu na użytkowanie (o ile jest wymagane).
- Działania kompensacyjne wynikające z raportu z oceny oddziaływania na środowisko oraz z decyzji o środowiskowych uwarunkowaniach zgody na realizację przedsięwzięcia
- W przypadku, gdy z projektu budowlanego wynika konieczność przebudowy urządzeń obcych i jest ona niezbędna dla realizacji Projektu.
- W przypadku zajęcia pasa drogowego w celu prowadzenia robót zezwolenie na zajęcie pasa drogowego powinno określać warunki przywrócenia pasa drogowego do poprzedniego stanu użyteczności. Wydatki poniesione na prace związane z odtworzeniem pasa drogowego w zakresie wynikającym z zezwolenia na zajęcie pasa drogowego będą mogły być uznane za kwalifikowane. Również w przypadku, gdy zezwolenie na zajęcie pasa drogowego w celu prowadzenia robót nałoży na Nadleśnictwo obowiązek odtworzenia nawierzchni drogi poza pasem prowadzonych robót, to wydatki związane z odtworzeniem jezdni poza pasem prowadzonych robót będą mogły być uznane za kwalifikowane

Uwagi:

W przypadku, gdy Nadleśnictwo samodzielnie wykonuje całość lub część prac związanych z przygotowaniem placu budowy lub robotami budowlanymi, związane z tymi pracami wydatki muszą być przypisane poprzez przejrzysty i oddzielny system rozliczania Projektu oparty na dokumentach księgowych lub dokumentach o równoważnej wartości dowodowej.

W przypadku Nadleśnictw wykorzystujących do budowy obiektu małej retencji drewno z własnego pozyskania, wartość wydatków kwalifikowanych poniesionych na drewno powinna zostać wyceniona na podstawie kosztu wytworzenia (TKW). Wartość tych wydatków jest wydatkiem NIEKWALIFIKOWALNYM i powinna zostać odjęta od sumy wszystkich wydatków kwalifikowalnych poniesionych na budowę danego obiektu.

W przypadku wynagrodzenia kosztorysowego polegającego na tym, iż ustalone na podstawie oferty wstępnej wynagrodzenie kosztorysowe może zostać zmienione w ostatecznym rozliczeniu o kwotę wynikającą z ewentualnej różnicy między ilością robót określoną przedmiarem robót planowanych do wykonania a rzeczywistymi ilościami wynikającymi z obmiaru robót wykonanych - wynagrodzenie wykonawcy wynikające z ilości wykonanych robót może być niższe lub wyższe od wstępnego wynagrodzenia kosztorysowego wskazanego w ofercie, gdy w toku realizacji zamówienia okaże się, że określonych prac należy wykonać więcej lub mniej niż zakładano. Dopuszczalna jest zatem zmiana zakresu ilościowego przedmiotu zamówienia.

Zamawiający wybierając ten sposób rozliczenia musi jednak pamiętać, iż zgodnie z art. 140 Ustawy Prawo zamówień publicznych nie można uwzględniać w umowie zakresu rzeczowego wykraczającego poza opis przedmiotu zamówienia ustalony w specyfikacji istotnych warunków zamówienia. W części wykraczającej poza ten zakres umowa podlega unieważnieniu. Tym samym zakres obmiaru robót wykonanych, stanowiący

Roboty budowlane

podstawę obliczenia wynagrodzenia kosztorysowego, może dotyczyć tylko robót uwzględnionych w opisie przedmiotu zamówienia, a więc dokumentacji projektowej dołączonej do specyfikacji. Nie jest natomiast możliwe uwzględnienie przy rozliczaniu kosztorysowym robót stanowiących wprawdzie niezbędny element zamówienia, ale nieprzewidzianych w opisie przedmiotu zamówienia.

Roboty tego rodzaju stanowią zawsze nowe zamówienia, które podlega odrębnej procedurze, np. przy zastosowaniu instytucji zamówień dodatkowych lub uzupełniających (art. 67 ust. 1 pkt 5 i 6 Prawa zamówień publicznych). W przedstawionym przypadku rozliczania umowy na podstawie wynagrodzenia kosztorysowego wydatki związane z wykonaniem robót dodatkowych mogą być uznane za kwalifikowalne, jeżeli roboty dodatkowe będą zlecone i wykonane zgodnie z przepisami Prawo zamówień publicznych i postanowieniami umowy zawartej pomiędzy zamawiającym a wykonawcą.

Wynagrodzenie ryczałtowe polega na określeniu z góry wysokości wynagrodzenia w oznaczonej kwocie. Wynagrodzenie ryczałtowe nie wymaga przeprowadzania rozliczeń w takim zakresie jak w przypadku wynagrodzenia kosztorysowego i przysługuje wykonawcy bez względu na rzeczywiste koszty wykonania zamówienia. Jednakże, w przypadku ustalenia przez wykonawcę wynagrodzenia na zbyt niskim poziomie, nie może się on domagać podwyższenia wynagrodzenia, chociażby w czasie zawarcia umowy nie można było przewidzieć rozmiaru lub kosztów robót.

Niezbędne opłaty

Wydatki kwalifikowane

- Podatki i opłaty, których poniesienie jest niezbędne dla realizacji Projektu tylko wtedy, jeśli zostały rzeczywiście i ostatecznie poniesione przez Nadleśnictwo.
- Obowiązkowe ubezpieczenia (np. ubezpieczenie placu budowy) oraz obowiązkowe gwarancje bankowe, jeśli zostały przewidziane w dokumentach przetargowych przygotowanych przez zamawiającego w ramach procedury udzielenia zamówienia publicznego.
- Opłaty administracyjne, których poniesienie jest niezbędne dla realizacji Projektu.
- Opłata za zajęcie pasa drogowego, o ile zostały rzeczywiście i ostatecznie poniesione przez Nadleśnictwo.
- umowy z zewnętrznymi specjalistami na wykonanie np. nadzoru autorskiego, inwestorskiego i/lub budowlanego gdy nie jest wymagany decyzją odpowiedniego organu.

Wydatki niekwalifikowane

- Odsetki od długów (np. kredytów, pożyczek), koszty wymiany walut i ujemne różnice kursowe.
- Wydatki na grzywny, kary finansowe, wydatki związane ze sprawami sądowymi (w tym wydatki związane z przygotowaniem i obsługą prawną spraw sądowych) oraz koszty realizacji ewentualnych postanowień wydanych przez sąd.

Wydatki, które wykraczają poza opisane kategorie a konieczność ich poniesienia wynika bezpośrednio ze specyfiki realizowanego Projektu są zaliczane do kategorii: „**Inne kategorie wydatków**”. Wydatkami niekwalifikowanymi w tym zakresie są wydatki operacyjne projektu inwestycyjnego, czyli wydatki ponoszone w fazie eksploatacji inwestycji (np. wydatki poniesione na pensje dla pracowników zatrudnionych w eksploatacyjnej fazie inwestycji, wydatki na produkty

podlegające szybkiemu zużyciu, wydatki na części zamienne, energię oraz środki chemiczne do wykorzystania podczas fazy eksploatacyjnej inwestycji).

Procedury udzielania zamówień publicznych

Ogólne zasady

Nadleśnictwa (podmioty upoważnione przez Beneficjenta do ponoszenia wydatków kwalifikowanych) realizując zadania objęte Projektem zobowiązane są do zawierania umów z wykonawcami zgodnie z przepisami ustawy z dnia 29 stycznia 2004 r. Prawo zamówień publicznych (tekst jednolity Dz.U. z 2010 r. Nr 113, poz. 759 z późn. zm.) Prawo zamówień publicznych (Pzp). W przypadku, gdy wydatek jest poniesiony zgodnie z Pzp istnieje domniemanie, że zasada efektywności poniesienia wydatku została zachowana.

Umowy, które są zwolnione przedmiotowo ze stosowania ustawy Pzp tj. zawarte zgodnie z art. 4 Pzp (w tym umowy o wartości niższej niż 14 tys. euro) **muszą być zawierane w formie pisemnej przy zachowaniu zasad efektywności i celowości**. Zasada efektywności i celowości powinna być przestrzegana poprzez dokonanie przez Nadleśnictwo następujących czynności:

- a) **oszacowania wartości zamówienia,**
- b) **rozeznania rynku (np.: zapytania ofertowe do potencjalnych wykonawców).**

Dokumenty potwierdzające dokonanie rozeznania rynku to w szczególności:

- skierowane do potencjalnych wykonawców zapytania ofertowe wraz z otrzymanymi ofertami,
- wydruki ze stron internetowych przedstawiających oferty potencjalnych wykonawców.

Dokumenty potwierdzające rozeznanie rynku mogą przyjąć w szczególności formę:

- pisma,
- wydruku listu elektronicznego,
- wydruku strony internetowej przedstawiającej oferty lub informacje handlowe (**zawierającego datę wydruku**),
- oferty lub informacje handlowe przesłane przez wykonawców z własnej inicjatywy.

UWAGA!

Notatka potwierdzająca przeprowadzenie rozmów telefonicznych z potencjalnymi Wykonawcami nie będzie uznawana za udokumentowanie rozeznania rynku. Wszystkie czynności dokonane w celu zawarcia umowy powinny zostać odpowiednio udokumentowane.

Wymóg zawarcia umowy w formie pisemnej nie dotyczy umów, dla których ogólnie przyjętą praktyką jest zawieranie danej umowy **bez zachowania formy pisemnej** w szczególności umowy dotyczące form podnoszenia kwalifikacji (*szkolenia, studia, itp.*), w przypadku, których całkowity wydatek nie przekracza kwoty **5000 PLN** bez podatku od towarów i usług oraz inne umowy, których wartość nie przekracza kwoty **2000 PLN** bez podatku od towarów i usług. (*np. zakup znaczków skarbowych*). W takim przypadku Nadleśnictwo jest zobowiązane uprawdopodobnić zawarcie umowy, w szczególności poprzez przedstawienie na potwierdzenie zawarcie umowy dowodu księgowego

w rozumieniu przepisów o rachunkowości. Nadleśnictwo jest zobowiązane do potwierdzenia zakresu zamówienia, w szczególności poprzez zachowanie dokumentacji dotyczącej zlecenia zamówienia.

W przypadku wydatków poniesionych na podstawie umów, do których nie ma zastosowania ustawa Pzp Nadleśnictwo powinno posiadać, dokumenty potwierdzające rozeznanie rynku, wskazujące, iż dana usługa, robota lub dostawa została wykonana po cenie nie wyższej od ceny rynkowej. Jeżeli w danym przypadku rozeznanie rynku nie jest możliwe, Nadleśnictwo powinno wykazać okoliczności uzasadniające konieczność udzielenia danego zamówienia bez rozeznania rynku. Obowiązek dokonywania rozeznania rynku, powinien być odzwierciedlony w procedurach Nadleśnictwa (Regulamin udzielania zamówień publicznych o wartości poniżej 14 000 €).

Nadleśnictwo zlecając ekspertyzy (*np. analizy środowiskowe, raporty, oddziaływania na środowisko*), jak i prace projektowe, roboty budowlane oraz wszelkie inne prace związane z realizacją obiektów małej retencji **zobowiązane jest do zawierania umów z Wykonawcami zgodnie z przepisami ustawy Pzp.**

Korekty finansowe

Wydatki poniesione na podstawie umowy, która została zawarta z naruszeniem prawa, lub poniesione z naruszeniem prawa mogą zostać uznane za **niekwalifikowalne** w całości lub w części, w zależności od wagi tego naruszenia. Korekty finansowe wymierzane są przez instytucje kontrolujące za pośrednictwem Instytucji Wdrażającej.

Na przestrzeganie procedur zamówieniowych ogromny nacisk kładzie Komisja Europejska, która w wyniku prowadzonych audytów opracowała „*Wytyczne do określania korekt finansowych nakładanych na wydatki ponoszone z funduszy strukturalnych w przypadku naruszenia przepisów prawa zamówień publicznych*”. Na tej podstawie Ministerstwo Rozwoju Regionalnego przyjęło dokument pn.: „*Wymierzanie korekt finansowych za naruszenia prawa zamówień publicznych związane z realizacją projektów współfinansowanych ze środków funduszy UE*” (tzw. Taryfikator), który stanowi załącznik nr 10 do *Wytycznych w zakresie kontroli realizacji PO IiŚ*.

Dodatkowo, podkreślenia wymaga, że przestrzeganie zasad zawierania umów jest obszarem szczególnego zainteresowania służb kontrolnych i audytowych, działających na szczeblu krajowym, a także UE. Zgodnie z przyjętym systemem weryfikacji zamówień w ramach PO IiŚ, przestrzeganie zasad zawierania umów badane jest w ramach wszystkich projektów, zatem każde zamówienie może zostać potencjalnie objęte kontrolą.¹

W przypadku naruszenia przepisów prawa zamówień publicznych związanych z realizacją projektów współfinansowanych ze środków funduszy Unii Europejskiej stosowany jest dokument regulujący kwestię wymierzania korekt finansowych, tzw. „taryfikator”².

Wskaźnik procentowy (W%), stosowany dla obliczenia wysokości korekty finansowej dla zamówień publicznych, które są w całości objęte dyrektywą 2004/18/WE, określa się według poniższej tabeli.

¹ Na podstawie przewodnika dla Beneficjenta Programu Operacyjnego Infrastruktura i Środowisko (Ministerstwo Rozwoju Regionalnego – marzec 2010)

² Strona internetowe na których można znaleźć szczegółowe tabele:

http://www.pois.gov.pl/dokumenty/wzorydokumentow/documents/20100407_korekty_finance_tabela_iz_pois.pdf;

<http://www.ckps.pl/v,priorytet,pois/kontrola/langID~0.html>.

Jeżeli nie ma możliwości ustalenia wysokości korekty finansowej za określoną nieprawidłowość za pomocą ustalonych metod (zgodnie z *Wytycznymi MRR w zakresie kontroli*) a nieprawidłowość ta nie została uwzględniona w tabelach, należy przyjąć wskaźnik procentowy odpowiadający najbliższej rodzajowo kategorii naruszenia.

Tabela określająca wskaźnik procentowy (W%) korekty finansowej

Lp.	Kategoria nieprawidłowości	W%
1.	Niedopełnienie obowiązku przekazania ogłoszenia o zamówieniu do UOPWE	100%
2.	Niedopełnienie obowiązku przekazania ogłoszenia o zamówieniu do UOPWE, przy jednoczesnym zapewnieniu „odpowiedniego poziomu upublicznienia” ogłoszenia	25%
3.	Bezprawne udzielenie zamówienia w trybie negocjacji bez ogłoszenia lub zamówienia z wolnej ręki	100%
4.	Bezprawne udzielenie zamówień dodatkowych lub uzupełniających w trybie zamówienia z wolnej ręki	25% - 100%
5.	Udzielenie w trybie zamówienia z wolnej ręki zamówień dodatkowych lub uzupełniających, których wartość przekracza 20% lub 50% wartości zamówienia realizowanego	100%
6.	Brak pełnej informacji o warunkach udziału w postępowaniu oraz kryteriach oceny ofert	5-25%
7.	Niewłaściwe stosowanie kryteriów oceny ofert	10%-25%
8.	Określenie dyskryminacyjnych warunków udziału w postępowaniu oraz kryteriów oceny ofert	25%
9.	Nieprawidłowości w zakresie oświadczeń i dokumentów wymaganych od wykonawców	5%
10.	Niejednoznaczny lub dyskryminacyjny opis przedmiotu zamówienia	5 -25%
11.	Prowadzenie negocjacji dotyczących treści oferty	10-25%
12.	Zmniejszenie zakresu świadczenia wykonawcy	100%
13.	Zawarcie umowy w sprawie zamówienia publicznego przed upływem terminu na wniesienie lub rozpatrzenie odwołania	5%
14.	Brak zawiadomienia o wyborze najkorzystniejszej oferty	5%
15.	Wadliwość zawiadomienia o wyborze najkorzystniejszej oferty lub o wykluczeniu z postępowania	2%
16.	Niedopełnienie obowiązków związanych z udostępnianiem SIWZ	5%
17.	Niedopełnienie obowiązków związanych z udzielaniem informacji dodatkowych	2%
18.	Ustalanie krótszych niż ustawowe terminów składania ofert oraz wniosków o dopuszczenie do udziału w postępowaniu	5-10%
19.	Błędy w ogłoszeniach	2-5%
20.	Niedopełnienie obowiązku przekazania ogłoszenia o udzieleniu zamówienia UOPWE	1-2%
21.	Ograniczenie kręgu potencjalnych oferentów	25%

Dokumentowanie postępowań

Nadleśnictwa udzielając zamówień publicznych powinny w szczególności zadbać o udokumentowanie przeprowadzonych postępowań pod kątem:

1. Zgodności **zakresu zamówienia z zakresem rzeczowym Projektu** tj. z Kartą Zadania, Kartą Obiektu.

2. Prawidłowości **ustalenia szacunkowej wartości zamówienia** – niezbędne jest **udokumentowanie sposobu ustalania tej wartości** w terminach przewidzianych w ustawie tj. do 3 miesięcy przed rozpoczęciem postępowania dla dostaw i usług oraz do 6 miesięcy przed rozpoczęciem postępowania dla robót budowlanych przed wszczęciem postępowania;
3. Prawidłowości **udzielanych zamówień publicznych w oparciu o plan finansowy** z uwzględnieniem art. 32 *Pzp*, w tym, zwracając uwagę na zakaz dzielenia zamówienia na części lub zaniżania szacunkowej wartości w celu uniknięcia stosowania przepisów ustawy;
4. Prawidłowości **opisu przedmiotu zamówienia** – w szczególności przestrzeganie zasady uczciwej konkurencji;
5. Prawidłowości **wyboru trybu udzielania zamówienia** – udokumentowanie przyczyn (*w oparciu o przesłanki zgodne z ustawą Pzp*) wyboru trybu innego niż przetarg nieograniczony lub ograniczony;
6. Prawidłowości **postawionych warunków udziału w postępowaniu** – zachowanie zasady uczciwej konkurencji, w szczególności zamawiający powinien udokumentować niezbędność postawionych warunków;
7. Prawidłowość **postawionych kryteriów oceny ofert** – kryteria powinny być zgodne z art. 91 *Pzp*, podkreślić należy, iż cena w każdym postępowaniu powinna być obowiązkowym kryterium oceny ofert lecz nie musi stanowić 100% punktów przyznawanych w ocenie. Stosowane mogą być także inne kryteria, ale kryteria nie mogą dotyczyć właściwości wykonawcy np. *jego wiarygodności ekonomicznej, technicznej lub finansowej*;
8. **Zamieszczenia wszystkich ogłoszeń do publicznej wiadomości** i przekazanie oświadczeń wymaganych *Pzp*, w zależności od trybu postępowania i zgodnie z wymaganymi terminami – np. *ogłoszenie o zamówieniu, ogłoszenie o wyborze najkorzystniejszej oferty, ogłoszenie o udzieleniu zamówienia oraz zaproszenie do negocjacji itd.*;
9. Zamieszczenia w treści dokumentacji przetargowej tj. specyfikacji istotnych warunków zamówienia, ogłoszeniu o wyborze wykonawcy w ramach Projektu, a także w umowie z wykonawcą, **elementów wizualizacji funduszy europejskich** (tj. logo POIiŚ, flaga UE, odwołanie słowne do UE i do Funduszu Spójności, logo beneficjenta. Każdy dokument wchodzący w skład dokumentacji przetargowej musi być oznakowany na pierwszej stronie (oznaczanie kolejnych stron nie jest konieczne). Szczegółowe informacje w rozdziale: "Informacja i promocja").

UWAGA!

Autokontrola SIWZ:

W celu zapewnienia zachowania wszystkich powyższych warunków każdorazowy wniosek o udzielenie zamówienia powinien zostać poprzedzony wypełnieniem przez pracownika merytorycznego i pracownika ds. zamówień publicznych Listy Sprawdzającej SIWZ, która dostępna jest po zalogowaniu na stronie www.ckps.pl (nowa, poszerzona lista sprawdzająca). Wypełnienie tej listy sprawdzającej umożliwi wskazanie działań, których koszty wykonania/przeprowadzenia mogą być uznane za **kwalifikowane do refundacji**.

Kontrola SIWZ przez CKPŚ:

Weryfikacji przez CKPŚ będą podlegały SIWZy dla postępowań w sprawie wyłonienia wykonawcy robót budowlanych dla obiektów, które:

- mają najwyższą szacunkową wartość,
- są zaliczane do grupy obiektów „zwykle korzystnych” i „ryzykownych” oraz są realizowane na terenach o szczególnych wartościach przyrodniczych.

Postępowania podlegające weryfikacji przez CKPŚ będą typowane na podstawie dostępnych danych. Po wytypowaniu postępowań do weryfikacji, dane Nadleśnictwa zostaną poproszone o dostarczenie SIWZ dla wskazanych postępowań.

Zgodnie z pismem Dyrektora Generalnego Lasów Państwowych z dnia 09.06.2010 r. (Zn. ZF-364-5-2/10) w sprawie weryfikacji podejścia do ustalania wartości zamówienia a co za tym idzie stosowania procedur wyboru wykonawców w Projekcie, ustalono, że **Nadleśnictwo** planując udzielenie zamówienia publicznego na roboty budowlane oraz usługi, bez względu na ustaloną wartość zamówienia **zobowiązane jest do stosowania trybu przetargu nieograniczonego w tzw. „procedurze unijnej”**. Po uzyskaniu opinii Prezesa Urzędu Zamówień Publicznych, Regionalne Dyrekcje oraz Nadleśnictwa zostaną niezwłocznie poinformowane o stanowisku Dyrekcji Generalnej w sprawie postępowania w zakresie zamówień publicznych realizowanych w ramach Projektu.

Procedura postępowania prowadzonego w trybie przetargu „unijnego”

Etap postępowania	Czynność Zamawiającego
Wszczęcie postępowania	1. Zamieszczenie ogłoszenia o zamówieniu w: <ol style="list-style-type: none"> a) UOPWE b) Miejscu publicznie dostępnym w swojej siedzibie oraz na stronie internetowej. 2. Zamawiający jest obowiązany udokumentować publikację ogłoszenia w DUUE (w szczególności przechowywać dowód jego publikacji).
Udostępnianie SIWZ	1. Na stronie internetowej zamawiającego od dnia zamieszczenia ogłoszenia w DUUE do upływu terminu składania ofert, 2. Przekazanie na wniosek Wykonawcy (w terminie 5 dni). Opłata za wydanie SIWZ może pokrywać jedynie koszt jej druku oraz przekazania.
Terminy składania ofert	1. Jeżeli wartość zamówienia jest równa lub przekracza kwoty określone w przepisach wydanych na podstawie art. 11 ust. 8 Pzp, termin składania ofert nie może być krótszy niż: <ul style="list-style-type: none"> • 40 dni – od dnia przekazania ogłoszenia o zamówieniu UOPWE, drogą elektroniczną zgodnie z formą i procedurami wskazanymi na stronie internetowej określonej w dyrektywie; • 47 dni – od dnia przekazania ogłoszenia o zamówieniu UOPWE, w sposób inny niż określony w pkt. 2 ust. 1); 2. Jeżeli wartość zamówienia jest równa lub przekracza kwoty określone w przepisach wydanych na podstawie art. 11 ust. 8 ustawy Pzp, a informacja o zamówieniu została zawarta we wstępnym ogłoszeniu informacyjnym o ile wstępne ogłoszenie informacyjne zawierało wszystkie informacje wymagane w tym ogłoszeniu, w zakresie, w jakim informacje te są dostępne w momencie publikacji tego ogłoszenia, i zostało wysłane do publikacji Urzędowi Oficjalnych Publikacji Wspólnot Europejskich lub zamieszczone w profilu nabywcy na co najmniej 52 dni i nie więcej niż 12 miesięcy przed datą wysłania ogłoszenia o zamówieniu, zamawiający może wyznaczyć termin składania ofert nie krótszy niż <ul style="list-style-type: none"> • 22 dni – od dnia przekazania ogłoszenia o zamówieniu UOPWE, drogą

Etap postępowania	Czynność Zamawiającego
	<p>elektroniczną zgodnie z formą i procedurami wskazanymi na stronie internetowej określonej w dyrektywie;</p> <ul style="list-style-type: none"> • 29 dni – od dnia przekazania ogłoszenia o zamówieniu UOPWE, w sposób inny niż określony w pkt. 1.
Wyjaśnianie SIWZ	<p>Jeżeli prośba o wyjaśnienie wpłynęła na nie mniej niż 6 dni przed terminem składania ofert, udziela niezwłocznie wyjaśnień:</p> <ol style="list-style-type: none"> Przekazując je Wykonawcom, którym przekazał SIWZ, bez ujawniania źródła zapytania, Zamieszczając je na stronie internetowej, na której dostępna jest SIWZ.
Modyfikacja SIWZ	<ol style="list-style-type: none"> W uzasadnionych przypadkach Zamawiający może przed upływem terminu składania ofert zmienić treść SIWZ. Dokonaną zmianę specyfikacji zamawiający przekazuje niezwłocznie wszystkim wykonawcom, którym przekazano specyfikację istotnych warunków zamówienia, a jeżeli specyfikacja jest udostępniana na stronie internetowej, zamieszcza ją także na tej stronie. Jeżeli w postępowaniu zmiana treści specyfikacji istotnych warunków zamówienia prowadzi do zmiany treści ogłoszenia o zamówieniu, zamawiający przekazuje UOPWE ogłoszenie dodatkowych informacji, informacji o niekompletnej procedurze lub sprostowania, drogą elektroniczną, – jeżeli wartość zamówienia jest równa lub przekracza kwoty określone w przepisach wydanych na podstawie art. 11 ust. 8 Pzp. Jeżeli w wyniku zmiany treści SIWZ nieprowadzącej do zmiany treści ogłoszenia o zamówieniu jest niezbędny dodatkowy czas na wprowadzenie zmian w ofertach Zamawiający przedłuża termin składania ofert i informuje o tym Wykonawców, którym przekazano SIWZ oraz zamieszcza na stronie internetowej, jeżeli SIWZ jest udostępniana na tej stronie.
Modyfikacja ogłoszenia o zamówieniu	<ol style="list-style-type: none"> W przypadku dokonywania zmiany treści ogłoszenia o zamówieniu opublikowanego w DUUE, Zamawiający przedłuża termin składania ofert o czas niezbędny do wprowadzenia zmian w ofertach, jeżeli jest to konieczne. Jeżeli zmiana, o której mowa w pkt. 1, jest istotna, w szczególności dotyczy określenia przedmiotu, wielkości lub zakresu zamówienia, kryteriów oceny ofert, warunków udziału w postępowaniu lub sposobu oceny ich spełniania, zamawiający przedłuża termin składania ofert o czas niezbędny na wprowadzenie zmian w ofertach, z tym że w postępowaniach, których wartość jest równa lub przekracza kwoty określone w przepisach wydanych na podstawie art. 11 ust. 8, termin składania ofert nie może być krótszy niż 22 dni od dnia przekazania zmiany ogłoszenia UOPWE w trybie przetargu nieograniczonego, Zamawiający niezwłocznie po przekazaniu UOPWE zamieszcza informację o zmianach w swojej siedzibie oraz na stronie internetowej.
Składanie i otwarcie ofert	<ol style="list-style-type: none"> Zamawiający bezpośrednio przed otwarciem ofert podaje do publicznej wiadomości kwotę, jaką zamierza przeznaczyć na sfinansowanie zamówienia. Dokonuje jawnego otwarcia ofert, Przesyła żądane informacje Wykonawcom nieobecnym przy otwarciu ofert (na ich wnioski), Udostępnia oferty (na wnioski Wykonawcy).
Badanie i ocena ofert	<ol style="list-style-type: none"> Zamawiający wzywa do uzupełnienia lub złożenia wyjaśnień dotyczących dokumentów lub oświadczeń złożonych z ofertą w przetargu (wg art. 26 Pzp), Wyklucza Wykonawców (wg art. 24 Pzp),

Etap postępowania	Czynność Zamawiającego
	3. Poprawia oczywiste omyłki pisarskie i rachunkowe (wg art. 87 Pzp), 4. Odrzuca oferty (wg art. 89 ustawy Pzp).
Rozstrzygnięcie postępowania	1. Wybiera najkorzystniejszą ofertę lub 2. Unieważnia postępowanie w sytuacjach przewidzianych w art. 93 Pzp.
Zakończenie postępowania	Po podpisaniu umowy Zamawiający zamieszcza ogłoszenie o udzieleniu zamówienia w UOPWE, (gdy wartość zamówienia jest równa lub przekracza kwoty określone w przepisach wydanych na podstawie art. 11 ust. 8 Pzp).

Pozostałe zamówienia

W przypadku zawierania umów nie objętych zakresem stosowania *ustawy Pzp*, domniemuje się, iż wydatek jest efektywny, jeśli umowa została zawarta zgodnie z procedurą zawierania umów przygotowaną przez CKPŚ (Regulamin udzielania zamówień publicznych o wartości nie przekraczającej 14 000 €).

Za dokumenty potwierdzające, iż poniesiony wydatek jest efektywny będą uznane wszelkie dokumenty potwierdzające, że Nadleśnictwo dołożyło należytych starań, aby zapewnić osiągnięcie możliwie najlepszego efektu przy możliwie najniższych w danej sytuacji kosztach (*np. dokumenty potwierdzające rozeznanie rynku*).

Ciążar udowodnienia, iż wydatek został poniesiony z zachowaniem osiągnięcia najlepszego efektu przy możliwie najniższych kosztach spoczywa na Nadleśnitwie.

Mimo, że część umów zawierana jest z pominięciem konieczności stosowania *ustawy Pzp*, to nie oznacza to, że wybierając wykonawcę zamówienia można pominąć postanowienia i zasady wynikające bezpośrednio z Traktatu WE. Zasady te obejmują swobodny przepływ towarów, prawo przedsiębiorczości, swobodę świadczenia usług, niedyskryminację i równe traktowanie, przejrzystość, proporcjonalność i wzajemne uznawanie. Brak stosowania zasad traktatowych może stanowić podstawę do uznania wydatku poniesionego przez Nadleśnictwo w ramach realizacji Projektu za niekwalifikowalny. Normy zaczerpnięte z Traktatu WE zostały odzwierciedlone w zasadach zawierania umów, które są określone w *Wytycznych w zakresie kwalifikowania wydatków w ramach Programu Operacyjnego Infrastruktura i Środowisko*, które przewidują, poza koniecznością stosowania *ustawy Pzp*, dodatkowe trzy tryby zawierania umów - aukcja albo przetarg zgodnie z regulacjami Kodeksu Cywilnego oraz rozeznanie rynku. Dla jednostek Lasów Państwowych najistotniejsze znaczenie ma rozeznanie rynku stosowane przy zawieraniu umów o wartości poniżej 14 tysięcy euro. Zasady te zostały zawarte w Regulaminach udzielania zamówień publicznych jakie zostały przyjęte przez Nadleśnictwa na potrzeby realizacji Projektu.

Ewidencja księgową i archiwizacja

Nadleśnictwo zobowiązane jest do prowadzenia dla Projektu odrębnej informatycznej ewidencji księgowej tj. stosowania w ramach w ramach istniejącego informatycznego systemu ewidencji księgowej odrębnego kodu księgowego umożliwiającego identyfikację wszystkich transakcji oraz

poszczególnych operacji bankowych związanych z Projektem oraz dokonania księgowania środków zgodnie z obowiązującymi przepisami.

W celu spełnienia zaleceń z polityki rachunkowości dotyczących odrębnego przechowywania dokumentacji związanej z dotacjami dla projektu Małej Retencji Nizinnej wprowadzono do stosowania w SILP nowy **kod rejestru księgowego**: MRN (w postaci Danych Stałych Globalnych).

Dodatkowo aby spełnić wymogi wydzielonej ewidencji księgowej dla projektu koniecznym jest odczekanie dowodów księgowych dotyczących wydatków zrealizowanych w latach 2007 – 2010 **osobnym kodem dofinansowania** oraz sporządzenie zestawienia dokumentów potwierdzających poniesienie wydatków w postaci arkusza kalkulacyjnego. Tą funkcjonalność umożliwi zmiana w oprogramowaniu modułu finansowo-księgowego w SILP i będzie ona również stosowana dla nowo powstałych wydatków.

Nadleśnictwo zobowiązane jest do archiwizowania na informatycznych nośnikach danych i przechowywania w sposób gwarantujący należyte bezpieczeństwo informacji, wszelkich danych związanych z realizacją Projektu, w szczególności dokumentacji związanej z zarządzaniem finansowym, technicznym, procedurami zawierania umów z wykonawcami, przez okres co najmniej 3 lat od daty zamknięcia PO IiŚ, czyli co najmniej do końca roku 2018.

Instytucja Wdrażająca może żądać od Beneficjenta przekazywania wszelkich danych związanych z realizacją Projektu, w szczególności dokumentacji wraz z ostateczną wersją raportu końcowego.

Przebieg realizacji inwestycji

Projekt MRN jest projektem o charakterze przyrodniczym. Obiekty małej retencji, które zostaną wybudowane i/lub odtworzone w ramach Projektu, poza podstawową funkcją gromadzenia wody, będą pełnić inne, dodatkowe funkcje: poprawią jakość wody – zbiorniki porośnięte roślinnością oczyszczą wodę ze związków biogennych (azot, fosfor) oraz pestycydów; ochronią przed erozją – ograniczą proces erozji wodnej; zwiększą zasoby wód podziemnych; zwiększą różnorodność biologiczną – nastąpi wzrost liczby gatunków i siedlisk (bezkęgowców, ryb, płazów, ptaków i innych zwierząt dzikich) związanych z wilgotnymi podmokłymi środowiskami. Zwiększenie naturalnych zdolności retencyjnych zlewni wpłynie bezpośrednio nie tylko na zwolnienie szybkości/ hamowanie odpływu wód opadowych, m.in. z terenów pobagiennych, które stanowią bardzo ważny element ochrony ilościowej jak i jakościowej wód, ale również na zwiększenie zasobów wód podziemnych. Projekt przyczyni się do poprawy stosunków wodnych zarówno w skali lokalnej jak i ponadregionalnej. Znaczącym efektem wdrożenia Projektu będzie podniesienie się poziomu wód gruntowych, co z całą pewnością wpłynie również korzystnie na drzewostany położone poza zasięgiem bezpośredniego oddziaływania piętrzeń. Ten korzystny efekt będzie widoczny zarówno w przyrostach jak i kondycji zdrowotnej drzewostanów. Realizacja obiektów i urządzeń małej retencji planowanych w ramach Projektu odbywać się będzie zgodnie z zapisami ustawy o ochronie przyrody zabraniającej prowadzenia działań, które mogą pogorszyć stan siedlisk przyrodniczych oraz wpłynąć negatywnie na gatunki roślin i zwierząt, chronionych lub przewidzianych do ochrony w ramach sieci Natura 2000. Dotyczy to zarówno działań planowanych w granicach obszarów, jak i poza nimi.

Realizacja obiektów małej retencji jako zadania inwestycyjnego w Nadleśnictwach przebiegać będzie według następujących etapów:

Etap	Objaśnienie
I	Weryfikacja uwarunkowań środowiskowych oraz projektowanie obiektów małej retencji
II	Uzyskiwanie pozwoleń/decyzji na realizację przedsięwzięcia
III	Budowa/rozbudowa
IV	Oddanie do użytkowania
V	Monitoring stanu technicznego urządzeń/obiektów

Etap I - Weryfikacja uwarunkowań środowiskowych oraz projektowanie obiektów małej retencji

W Projekcie jednym z podstawowych zagadnień są zmniejszające się zasoby wód powierzchniowych i podziemnych w ekosystemach leśnych, a w konsekwencji degradacja siedlisk wilgotnych i bagiennych. Z wieloletnich doświadczeń wynika, że optymalne rozwiązanie tego problemu na etapie weryfikacji uwarunkowań środowiskowych prac projektowania obiektów małej retencji powinno przebiegać według poniżej zaproponowanego schematu:

1. Ilościowa i jakościowa identyfikacja problemu niedoboru wody w ekosystemie leśnym:

- a) gdzie na terenie Nadleśnictwa występują obszary niedoboru wody,
- b) z jakimi siedliskami mokradłowymi (*zarówno leśnymi jak i nieleśnymi*) mamy do czynienia i jakie są ich zasoby powierzchniowe i przestrzenne (*geomorfologia, układ hydrologiczny – zlewnie*),
- c) jakie typy siedlisk występują - jaki jest aktualny stan procesów glebowych (*podtyp i gatunek gleby, poziom wody gruntowej, stopień oglejenia*),
- d) jaki jest stan zbiorowisk roślinnych (*z uwzględnieniem gatunków zagrożonych*),
- e) jaki jest stan fauny (*z uwzględnieniem gatunków zagrożonych*).

Przy wstępnej analizie przyrodniczej można wykorzystać wyniki przeprowadzonej w PGL LP w roku 2007 powszechnej inwentaryzacji przyrodniczej Natura 2000.

2. Określenie głównego czynnika wpływającego na występowanie niedoboru wody w ekosystemie leśnym

Bardzo ważne jest stwierdzenie, co tak naprawdę spowodowało zaistnienie problemu – czy obniżenie poziomu wód gruntowych nastąpiło z przyczyn niezależnych (*np. klimatycznych lub położonych poza zasięgiem wpływu Nadleśnictwa*), czy przyczyną jest drenaż zasobów wodnych na obszarze PGL LP.

3. Analiza możliwych działań i wybór optymalnego rozwiązania

Po uzyskaniu danych dotyczących zakresu i jakości problemu można przystąpić do analizy sposobu jego rozwiązania. Przede wszystkim należy ustalić jakiego typu działania będą potrzebne, gdzie i w jakim zakresie ilościowym:

- f) budowa piętrzeń (*rodzaj, ilość, parametry techniczne*),
- g) budowa i renowacja sztucznych zbiorników powierzchniowych (*rodzaj, ilość, parametry techniczne*),

- h) meandryzacja cieków, udroźnienie starorzeczy, umożliwienie naturalnych wylewów,
- i) usunięcie zbędnych zadrzewień z obszarów torfowiskowych (*zwiększenie naturalnej retencyjności torfowisk*).

Przed przystąpieniem do prac projektowych i uszczegóławianiem rozwiązań technicznych należy zaproponować dokładną lokalizację obiektu małej retencji w oparciu o istniejące materiały fizjograficzne oraz o wizję terenową. **Zalecane jest, aby niezależnie od formalnych wymogów przeprowadzić inwentaryzację przyrodniczą w miejscu lokalizacji obiektu** i na jej podstawie zweryfikować zasadność realizacji obiektu, występujące ryzyka oddziaływania na środowisko przyrodnicze (*np. na gatunki chronione lub na chronione siedliska przyrodnicze*), ograniczenia i wymogi środowiskowe do uwzględnienia przy projektowaniu.

Przykładowe źródła informacji nadających się do wykorzystania na potrzeby inwentaryzacji to:

- Standardowy Formularz Danych (SDF) dla obszarów Natura 2000. Aktualne SDF są w posiadaniu GDOŚ.
- Inwentaryzacja siedlisk i gatunków Natura 2000 w Lasach Państwowych 2007.
- Inwentaryzacja BULIGL'2007. Pokrywa tereny nieleśne na obszarach Natura 2000, które były rozważane latem 2007 r.
- Inwentaryzacja ptaków BULIGL'2008. Dysponentem materiału jest GDOŚ.
- Inwentaryzacje WZS. Dla obszarów siedliskowych zgłaszanych do Komisji Europejskiej w 2009 r. Materiał jest opracowany w formie elektronicznej i jest w posiadaniu GDOŚ.
- Projekty planów ochrony z projektu PHARE 2005. Zawierają wyniki terenowej inwentaryzacji przyrodniczej i są próbą zaplanowania ochrony obszaru. Materiał jest w posiadaniu GDOŚ i RDOŚ.
- Istniejące publikacje, inwentaryzacje przyrodnicze, opracowania ekofizjograficzne. Potencjalnymi źródłami są urzędy administracji publicznej (rządowe i samorządowe) pracujące na rzecz ochrony przyrody, ochrony środowiska i planowania przestrzennego. Ważnych dla ochrony obszaru publikacji naukowych należy szukać używając metod typowych dla sporządzania bibliografii.
- Baza danych Ogólnopolskiego Towarzystwa Ochrony Ptaków. Istotne informacje o ptakach w obszarach ptasich.
- Wiedza ekspertów: autora/autorów SDF, osób które pracowały lub współpracowały przy wykonywanych inwentaryzacjach, aktywnych na obszarze ekspertów – przyrodników rolnośrodowiskowych, osób które prowadziły lub prowadzą przyrodnicze badania naukowe, osób i podmiotów, które pracowały przy realizacji dotychczasowych projektów ochrony przyrody w obszarze.
- Plan urządzenia lasu: Cenne dane do ogólnego opisu obszaru i jego warunków przyrodniczych (gleby, typy siedliskowe lasu, gatunki drzew panujące w drzewostanach, wiek drzewostanów).
- Dokumentacje przyrodnicze na potrzeby rolnośrodowiskowe: Są wykonywane od 2008 r. przez ekspertów-botaników i ekspertów-ornitologów i szczegółowo dokumentują, w ramach gruntów zainteresowanego rolnika, występowanie siedlisk ptaków lub siedlisk przyrodniczych kwalifikujących się do wdrażania wysokopłatnych pakietów rolnośrodowiskowych. Materiałem dysponuje RDOŚ, który ocenia zgodność ze stanem faktycznym te dokumentacje.
- Zdjęcia lotnicze i fotomapy: Zdjęciami lotniczymi, fotomapami i ortofotomapami dysponuje Centralny Ośrodek Dokumentacji Geodezyjnej i Kartograficznej oraz odpowiednie ośrodki wojewódzkie. Prawie cała Polska jest pokryta kolorowymi zdjęciami tzw PHARE z lat 90-tych XX wieku oraz czarno-białymi zdjęciami z lat 2003-2005. Fotomapę z tych ostatnich zdjęć można

bezpłatnie przeglądać w Internecie na stronie www.geoportal.gov. Fotomapa ta znajduje się też w dyspozycji GDOŚ. Niemal kompletną fotomapą Polski ze zdjęć satelitarnych dysponuje także Agencja Modernizacji i Restrukturyzacji Rolnictwa na potrzeby swojego systemu LPIS. Dla większości obszarów w serwisie www.geoportal.gov.pl w Internecie publicznie dostępne są dane katastralne (działki ewidencyjne na tle ortofotomapy).

- Dane o wodach: Bazę danych o tzw. jednolitych częściach wód prowadzi RZGW. Zawiera ona podstawowe informacje o akwenach oraz docelowo ma zawierać ustalenie tzw. celów środowiskowych dla jednolitych części wód, których osiągnięcie ma być celem gospodarki wodnej. Cele te powinny być przeanalizowane pod kątem ich zbieżności/ rozbieżności z ochroną obszaru Natura 2000.
- Operaty rybackie: Zawierają informacje o jeziorach i rzekach wchodzących w skład obwodów rybackich, głównie pod kątem ich rybostanu, ale i pod kątem podstawowych cech ekologicznych. Zawierają również elementy planistyczne, które powinny być przeanalizowane pod kątem ich zbieżności / rozbieżności z ochroną obszaru Natura 2000.

Niezależnie od zebranych danych literaturowych zawsze konieczne jest sprawdzenie w terenie, czy realizacja obiektu małej retencji nie spowoduje zniszczenia stanowisk ani siedlisk gatunków chronionych (*nie wystarczy oparcie się np. na informacjach zawartych w Programie Ochrony Przyrody*). Inwentaryzacja przyrodnicza powinna być wykonana przez zespół ekspertów weryfikujących możliwość realizacji każdego z zadań z punktu widzenia zarówno przyrodniczego, jak i technicznego. Inwentaryzacja powinna odpowiedzieć na pytanie:

- z jakimi wartościami przyrodniczymi mamy do czynienia,
- w jaki sposób projektowana inwestycja będzie wpływać na te wartości.

Należy podkreślić, że zwiększenie retencji jest wartością drugorzędą w stosunku do zachowania i ochrony wartości przyrodniczych. Inwentaryzacja musi być wykonana w odpowiednim okresie roku oraz uwzględniać szerokie spektrum chronionych gatunków roślin i zwierząt (*oprócz powszechnie znanych gatunków chronionych, ochronie podlegają także niektóre gatunki ryb, węzek, motyli, płycacze, włosieniczniki, wszystkie gatunki torfowców, niektóre gatunki spotykanych w ekosystemach mokradłowych mchów*). Jeżeli realizacja obiektu małej retencji wymagałaby naruszenia siedlisk lub stanowisk chronionych gatunków, ale mimo to oczekiwane korzyści środowiskowe przeważałyby wyraźnie nad stratami, należy uzyskać odpowiednie zezwolenie Ministra Środowiska lub Regionalnego Dyrektora Ochrony Środowiska.

Ze względu na wymogi prawa unijnego, zawsze konieczne jest także **sprawdzenie, czy realizacja obiektu małej retencji nie będzie oddziaływać negatywnie na „naturowe”** siedliska przyrodnicze (*także poza obszarami Natura 2000!*). Wydaje się, że przeprowadzona w 2007 roku w PGL LP inwentaryzacja przyrodnicza może być niewystarczająco dokładna dla potrzeb realizacji obiektów małej retencji w Nadleśnictwach. Jeżeli występuje ryzyko negatywnego oddziaływania planowanych obiektów małej retencji na chronione siedliska przyrodnicze (*w tym Natura 2000*), wymagane jest postępowanie w sprawie oceny oddziaływania na środowisko (*uzyskanie decyzji o środowiskowych uwarunkowaniach zgody na realizację przedsięwzięcia, ewentualne sporządzenie raportu oddziaływania na środowisko*), w przeciwnym razie istnieje niebezpieczeństwo konsekwencji wynikających z ustawy o zapobieganiu szkodom w środowisku i ich naprawie (*patrz także Decyzja o środowiskowych uwarunkowaniach*). Trzeba liczyć się z faktem, że weryfikacja środowiskowych uwarunkowań przedsięwzięcia może – i często powinna – doprowadzić do modyfikacji wstępnych

założeń projektowych, a nawet do odstąpienia od realizacji obiektu. Ryzykowne jest więc podejmowanie istotnych decyzji projektowych, zawieranie umów albo podejmowanie decyzji finansowych, zanim taką weryfikację się przeprowadzi.

W dalszej kolejności należy ocenić jakiego rodzaju zasoby należy zgromadzić oraz jakiego rodzaju dokumentacja techniczno-prawna jest konieczna do realizacji inwestycji. Na tej podstawie można ocenić horyzont czasowy inwestycji oraz dokonać analizy kosztów.

4. Określenie objętości retencjonowanej wody

Należy dokonać w oparciu o poniższe wzory oszacowania ilości retencjonowanej wody ($w\ m^3$ – w zbiorniku i w glebie):

Zbiorniki zaporowe:	$V = (P \times G) + (2L \times h^2 \times 0,3 \times Z)$
Zbiorniki kopane:	$V = P \times G$
Piętrzenia na ciekach:	$V = (0,3 \times Pp \times S) + (2L \times h^2 \times 0,3 \times Z)$
Renaturyzacja obszaru wodno-błotnego:	$V = 0,3 \times Pr \times \Delta H$
Odbudowa systemów melioracyjnych:	$V = (F \times l) + (0,2 \times P \times h)$

Legenda:

f – średni przekrój poprzeczny rowów [m^2]

l – długość rowów [m]

P – powierzchnia obiektu [m^2]

h – wysokość podpiętrzenia wody w rowach [m]

P – powierzchnia zbiornika w lustrze wody [m^2]

G – średnia głębokość zbiornika [m]

L – długość zbiornika [m]

h – wysokość piętrzenia [m]

Z – współczynnik glebochłonności (*torfy* = 30, *gliny, pyły* = 50, *piaski, żwiry, pospółki* = 200)

Pp – powierzchnia przekroju poprzecznego cieku w miejscu posadowienia budowli [m^2]

S – zasięg oddziaływania piętrzenia [m]

V_2 – zwiększenie retencji gruntowej jak dla zbiornika zaporowego [m^3]

Pr – powierzchnia renaturyzowanego obszaru [m^2]

ΔH – średnie podwyższenie poziomu wody gruntowej [m]

Przy projektowaniu urządzeń wymagających uzyskania pozwolenia na budowę, wymagane jest określenie rzędnej piętrzenia w nawiązaniu do reperów państwowej osnowy geodezyjnej. Lokalizacja piętrzenia i jego wysokość (*reper roboczy*) muszą być trwale oznaczone na gruncie.

Preferowane rozwiązania techniczne w ramach realizowanego Projektu zostały zaprezentowane w części I Podręcznika.

Etap II - Uzyskiwanie pozwoleń/decyzji na realizację przedsięwzięcia

Uzyskiwanie niezbędnych decyzji do realizacji budowy obiektu małej retencji można w zależności od charakteru przedsięwzięcia, jak również od jego lokalizacji, prowadzić dwoma ścieżkami proceduralnymi.

Zgodnie z obowiązującymi zapisami *Wytycznych w zakresie postępowania w sprawie oceny oddziaływania na środowisko dla przedsięwzięć współfinansowanych z krajowych lub regionalnych programów operacyjnych (Ministerstwo Rozwoju Regionalnego, 05/05/2009)* ścieżka uzyskiwania pozwoleń i decyzji na realizację obiektów małej retencji powinna przebiegać według poniżej przedstawionego schematu postępowania.

Przedstawione ścieżki proceduralne są tylko ogólnym schematem uzyskiwania decyzji/pozwoleń, gdyż z uwagi na różnorodny charakter poszczególnych obiektów, nie dla wszystkich obiektów konieczne będzie uzyskanie przedstawionych decyzji.

Uzyskiwanie wymaganych prawem decyzji należy dostosować do aktualnego porządku prawnego. Odpowiednie pozwolenia administracyjne muszą być przygotowywane zgodnie z zasadą pierwszeństwa prawa wspólnotowego oraz uwzględniając obowiązek prowspólnotowej wykładni przepisów prawa krajowego.

Ważna jest również przedstawiona poniżej kolejność uzyskiwania poszczególnych decyzji administracyjnych.

W niektórych przypadkach możliwa jest konieczność opracowania dodatkowych dokumentacji – na przykład, gdy podczas budowy zostanie zlokalizowane stanowisko archeologiczne lub gatunku chronionego.

Poszczególne etapy uzyskiwania decyzji w procesie inwestycyjnym zostały poniżej szczegółowo opisane (wraz z podaniem zakresu dokumentacji oraz wykazu niezbędnych załączników do wniosków). Przykładowe formularze wniosków zostały zaprezentowane w Suplemencie.

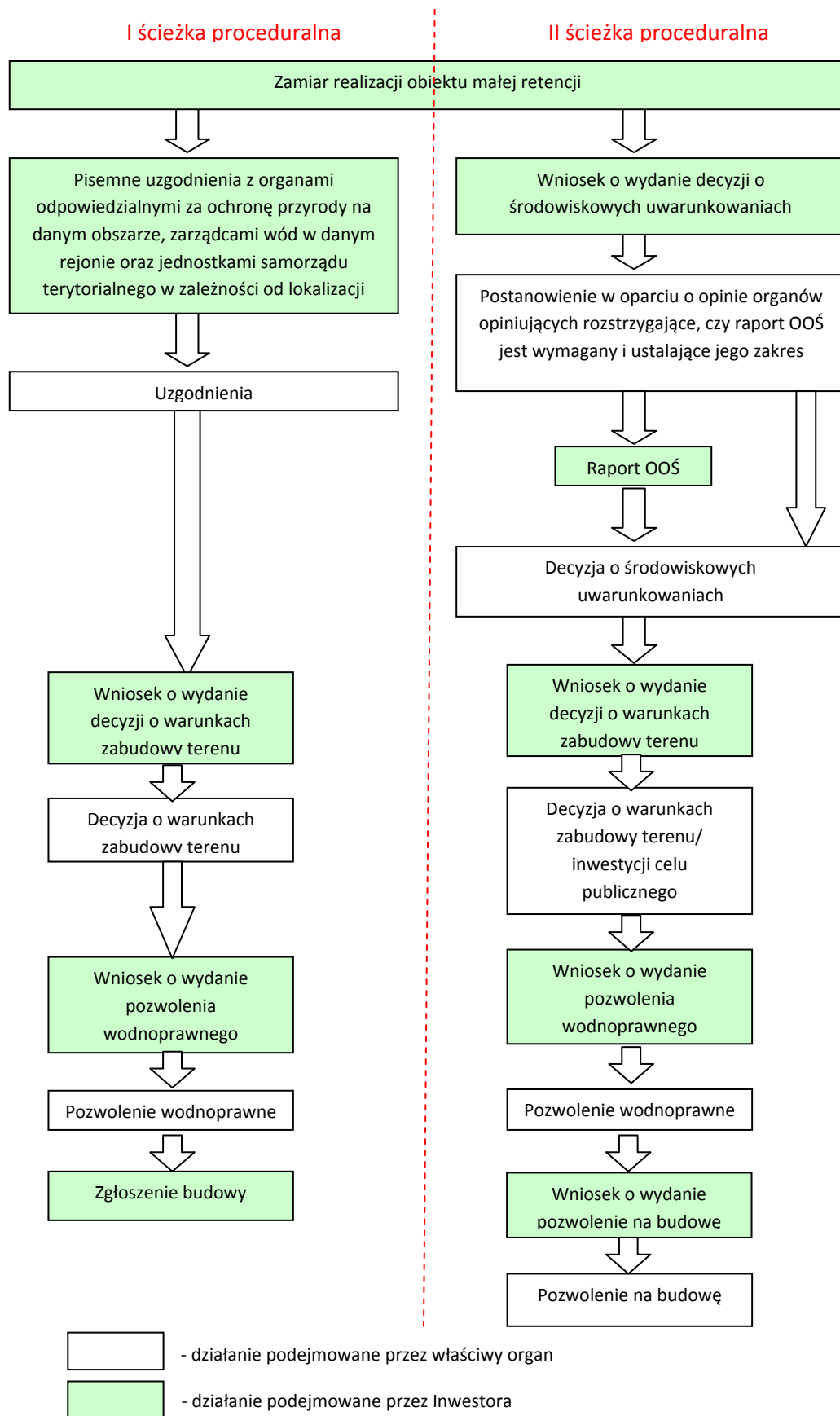
Uzgodnienia z Regionalnym Dyrektorem Ochrony Środowiska

W przypadku realizacji prac na obszarach chronionych (*park narodowy, rezerwat, park krajobrazowy, obszar Natura 2000*) należy ustalić zakres i rodzaj robót związanych z realizacją Projektu małej retencji z Regionalnym Dyrektorem Ochrony Środowiska (RDOŚ), o ile nie są one uwzględnione w planie ochrony danego obszaru. Takie samo uzgodnienie (z Radą Gminy/Regionalnym Dyrektorem Ochrony Środowiska) jest konieczne, jeżeli inwestycja mogłaby oddziaływać na pomniki przyrody, stanowiska dokumentacyjne, użytki ekologiczne lub zespoły przyrodniczo-krajobrazowe utworzone przez Radę Gminy lub Wojewodę. Dotyczy to także prac realizowanych poza granicami tych form ochrony przyrody, ale mogącymi na nie oddziaływać. Przedsięwzięcia „mogące negatywnie oddziaływać na obszar Natura 2000” to nie tylko przedsięwzięcia zlokalizowane w granicach tego obszaru. Na przykład, piętrzenie zlokalizowane na cieku powyżej obszaru Natura 2000 – nawet w dość znacznej odległości od niego - może wpływać na zmianę reżimu przepływu cieku na odcinku zlokalizowanym w obszarze chronionym. Próg lub zastawka zbudowana na cieku poniżej obszaru Natura 2000 może oddziaływać na obszar odcinając dostęp do niego niektórym organizmom wodnym, a tym samym – przez „pogorszenie stanu typowych gatunków” – pogarszać stan

odpowiedniego siedliska przyrodniczego. W przypadku stwierdzenia, że planowany do realizacji obiekt małej retencji nie wywrze istotnego oddziaływania na obszar Natura 2000 wymagane jest, zgodnie z *Wytycznymi Ministra Rozwoju Regionalnego w sprawie ocen oddziaływania na środowisko dla przedsięwzięć współfinansowanych z krajowych lub regionalnych programów operacyjnych*, uzyskanie zaświadczenia organu odpowiedzialnego za monitorowanie obszarów Natura 2000. Formularz Wniosku o wydanie zaświadczenia oraz wzór Zaświadczenia znajdują się w Suplemencie.

Pod pojęciem „obszarów Natura 2000” należy rozumieć wszystkie obszary wyznaczone rozporządzeniem Ministra Środowiska (obszary ptasie) i zgłoszone do Komisji Europejskiej (obszary siedliskowe). Aktualny spis obszarów chronionych w ramach sieci Natura 2000 znajduje się na stronie <http://natura2000.mos.gov.pl/natura2000/> oraz na stronie Klubu Przyrodników www.kp.org.pl. Należy jednak mieć na uwadze, iż dane kartograficzne oraz dane zawarte w SDF zamieszczone na stronie <http://natura2000.mos.gov.pl/natura2000/> zawierają liczne błędy i nie powinny stanowić podstawy do określania przedmiotów ochrony i granic obszaru Natura 2000. O aktualne dane należy zwracać się do Generalnej Dyrekcji Ochrony Środowiska lub Klubu Przyrodników.

Przedsięwzięcia „bezpośrednio związane z ochroną obszaru Natura 2000 lub wynikające z tej ochrony” są zwolnione z obowiązku przeprowadzenia oceny oddziaływania na te obszary (*mogą jednak podlegać obowiązkowi oceny oddziaływania na środowisko w pozostałych aspektach*). Z możliwości tej należy jednak korzystać ostrożnie. Dotyczy ona przede wszystkim tych przedsięwzięć, które są ujęte w planach ochrony sporządzonych dla obszarów Natura 2000. Obecnie brak jest jednak takich planów dla większości obszarów Natura 2000. Można tymczasowo ubiegać się o zakwalifikowanie jako „służących ochronie obszaru Natura 2000” przedsięwzięć wynikających z kompleksowych, zaakceptowanych przez organ ochrony przyrody i niebudzących kontrowersji merytorycznych projektów i programów, których podstawowym celem jest ochrona siedlisk przyrodniczych i gatunków na obszarach Natura 2000. Możliwość ta ograniczona jest raczej do obiektów służących wyłącznie ochronie przyrody, np. *ochronie lub renaturyzacji cennych siedlisk przyrodniczych*, a nie można jej stosować, gdy eksponuje się także inne funkcje obiektu (np. *przeciwpożarowe, retencyjne*). Uzasadnienie „związku przedsięwzięcia z ochroną obszaru Natura 2000” w sytuacji, gdy nie ma planu ochrony lub analogicznego planu lub programu, jest również możliwe, ale zwykle wymaga ekspertyzy merytorycznej o zakresie porównywalnym z raportem oddziaływania na środowisko. Decyzja w sprawie zakwalifikowania przedsięwzięcia jako „służącego ochronie obszaru Natura 2000”, a tym samym do odstąpienia od wymogu przeprowadzenia postępowania w sprawie oceny oddziaływania na środowisko, leży w kompetencjach organu właściwego do wydania odpowiedniego zezwolenia – w praktyce organ opiera się zwykle na stanowisku RDOŚ. W przypadku stwierdzenia negatywnego oddziaływania przedsięwzięcia na obszar Natura 2000 (*lub choćby ryzyka takiego oddziaływania*) należy raczej zrezygnować z realizacji tego przedsięwzięcia. Należy mieć na uwadze, że jeżeli działania na obszarze Natura 2000 zostały podjęte bez przeprowadzenia odpowiedniego uzgodnienia, GDOŚ może nakazać natychmiastowe ich wstrzymanie i podjęcie w wyznaczonym terminie niezbędnych czynności w celu przywrócenia poprzedniego stanu danego obszaru, jego części lub chronionych na nim gatunków.



Uzgodnienia z Radą Gminy/Regionalnym Dyrektorem Ochrony Środowiska

Jeżeli zakres i rodzaj robót związanych z realizacją Projektu małej retencji może wpływać na pomniki przyrody, stanowiska dokumentacyjne, użytki ekologiczne lub zespoły przyrodniczo-krajobrazowe utworzone przez Radę Gminy / Wojewodę / Regionalnego Dyrektora Ochrony Środowiska to mogą one być prowadzone po uzgodnieniu z organem ustanawiającym daną formę ochrony przyrody.

Uzgodnienia z podmiotem zarządzającym ciekami

(np.: Starosta, Regionalny lub Krajowy Zarząd Gospodarki Wodnej, Wojewódzki Zarząd Melioracji i Urządzeń Wodnych).

Uzgodnieniom podlegają wszelkie prace i roboty ingerujące w ciek/zbiorniki wodne, które nie znajdują się we władaniu Lasów Państwowych, a które przepływają przez tereny zarządzane przez PGL LP.

Ewentualne zezwolenie na odstępstwo od przepisów o ochronie gatunkowej

Jeżeli przedsięwzięcie małej retencji powodowałoby zniszczenie stanowisk lub siedlisk gatunków podlegających ochronie, albo wymagało np. *ich przesadzenia lub przemieszczenia*, to – niezależnie od innych zezwoleń – konieczne jest każdorazowe uzyskanie zezwolenia Ministra Środowiska lub Regionalnego Dyrektora Ochrony Środowiska (*zależnie od tego, czy gatunek jest chroniony ściśle czy częściowo*) na odstępstwo od zakazów ochrony gatunkowej.

Takie zezwolenia mogą być wydane tylko w przypadku, jeżeli nie spowodują zagrożenia dla dziko występujących populacji chronionych gatunków roślin, zwierząt lub grzybów chronionych, i tylko pod warunkiem braku rozwiązań alternatywnych. W przypadku przedsięwzięć małej retencji wnioskując o takie zezwolenie, można powołać się tylko na cele ochrony innych dziko występujących gatunków roślin, zwierząt, grzybów oraz ochrony siedlisk przyrodniczych .

UWAGA!

Nieświadomość występowania gatunków chronionych nie zwalnia z odpowiedzialności za naruszenie obowiązujących w stosunku do nich zakazów ani z ewentualnej odpowiedzialności za spowodowanie tzw. *szkody w środowisku*. W przypadku inwestycji małej retencji w lasach nie można powoływać się na generalne wyłączenie zakazów ochrony gatunkowej w stosunku do większości gatunków, dotyczące „*wykonywania czynności związanych z prowadzeniem racjonalnej gospodarki leśnej, jeżeli technologia prac uniemożliwia przestrzeganie zakazów*”.

Decyzja ustalająca warunki prowadzenia robót na terenach o szczególnych wartościach przyrodniczych

Zgodnie z art. 118 ustawy o ochronie przyrody, decyzja taka jest wymagana „dla prac polegających na regulacji wód oraz budowie wałów przeciwpowodziowych, a także robót melioracyjnych, odwodnień budowlanych oraz innych robót ziemnych zmieniających stosunki wodne na terenach o szczególnych wartościach przyrodniczych (...)”. Ustawa nie określa jednak szczegółowych sposobów rozstrzygania, kiedy taka decyzja jest wymagana, gdyż nie jest sprecyzowana definicja „*terenu o szczególnych wartościach przyrodniczych*”. W przypadku wątpliwości (zwłaszcza w przypadku lokalizacji inwestycji

w granicach form ochrony przyrody, występowania w sąsiedztwie inwestycji skupień gatunków chronionych bądź występowania cenniejszej ichtiofauny) zaleca się, by wystąpić do RDOŚ o wydanie decyzji na podstawie art. 118 ustawy o ochronie przyrody, pozostawiając mu ewentualne odstępnie od nałożenia warunków prowadzenia robót.

Decyzja ustalająca warunki prowadzenia robót, jeżeli jest wymagana, musi być uzyskana po decyzji o środowiskowych uwarunkowaniach zgody na realizację przedsięwzięcia, a przed uzyskaniem pozwolenia wodnoprawnego i pozwolenia na budowę.

Decyzja o środowiskowych uwarunkowaniach

UWAGA! Zgodnie z decyzją NFOŚiGW wydatki poniesione po 1 stycznia 2011 w kwocie nie większej niż 1000 pln netto nie będą uznane za kwalifikowane i nie należy umieszczać ich we WoP.

Proces uzyskiwania decyzji o środowiskowych uwarunkowaniach w zależności od rodzaju przedsięwzięć obrazują schematy znajdujące się w Suplemencie. Podczas przeprowadzonej strategicznej oceny oddziaływania na środowisko dokonano wstępnej kwalifikacji zadań zgłoszonych przez Nadleśnictwa do realizacji w ramach Projektu pod kątem konieczności przeprowadzenia oceny oddziaływania na środowisko. W Prognozie oddziaływania na środowisko dla omawianego Programu (*opracowanie dostępne na stronie www.ckps.pl*) przedstawiono tabelaryczne zestawienia zadań, dla których w oparciu o założone kryteria, konieczne będzie uzyskanie decyzji środowiskowej. Nadleśnictwa przed przystąpieniem do realizacji obiektów małej retencji na swoim terenie powinny zapoznać się z sugestiami przedstawionymi w Prognozie odnośnie planowanych obiektów. Prognoza stanowi bowiem istotny wyznacznik przy minimalizacji ryzyka środowiskowego w ramach realizowania Programu. Inicjatywa wystąpienia z wnioskiem o wydanie decyzji środowiskowych uwarunkowaniach należy do poszczególnych Nadleśnictw biorących udział w realizacji przedmiotowego Projektu.

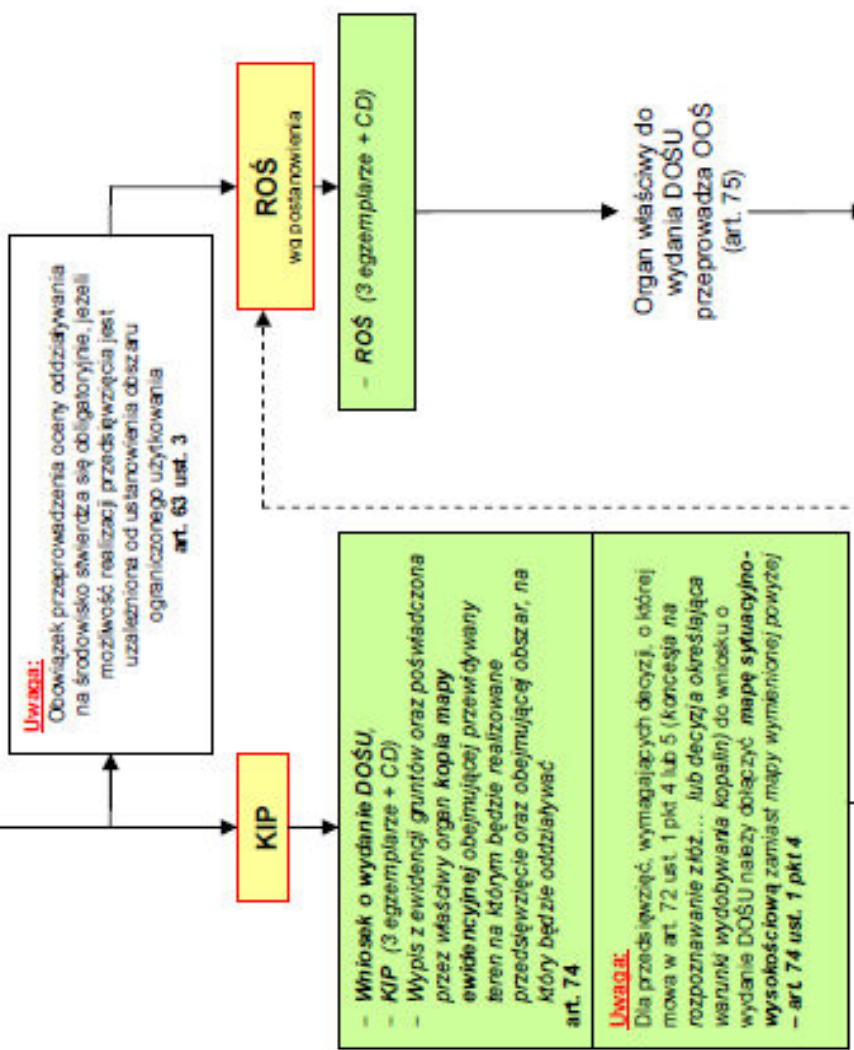
W przypadku obiektów małej retencji, dla których decyzja o środowiskowych uwarunkowaniach będzie wymagana, powinna ona być uzyskana przed wystąpieniem Nadleśnictwa z wnioskiem o wydanie m.in.

- a) **decyzji o pozwoleniu na budowę obiektu budowlanego, decyzji o zatwierdzeniu projektu budowlanego oraz decyzji o pozwoleniu na wznowienie robót budowlanych** – na podstawie Prawa budowlanego;
- b) **pozwolenia wodnoprawnego na wykonanie urządzeń wodnych** – na podstawie Prawa wodnego;
- c) **decyzji ustalającej warunki prowadzenia robót polegających na regulacji wód** – na podstawie Ustawy o ochronie przyrody;
- d) **przed uzyskaniem decyzji o warunkach zabudowy i zagospodarowania terenu** – na podstawie ustawy o planowaniu i zagospodarowaniu przestrzennym.

W przypadku wydania decyzji oos należy ją niezwłocznie przesłać do CKPŚ w formie elektronicznej (skan).

Załączniki do wniosku o wydanie decyzji o środowiskowych uwarunkowaniach określa art. 74 ustawy z dnia 3 października 2008 r. o udostępnianiu informacji o środowisku i jego ochronie, udziale społeczeństwa w ochronie środowiska oraz o ocenach oddziaływania na środowisko (Dz.U.2008.199.1227 z późn. zmianami, dalej Ustawa OOS). Wzór wniosku o wydanie decyzji o środowiskowych uwarunkowaniach znajduje się w Suplemencie.

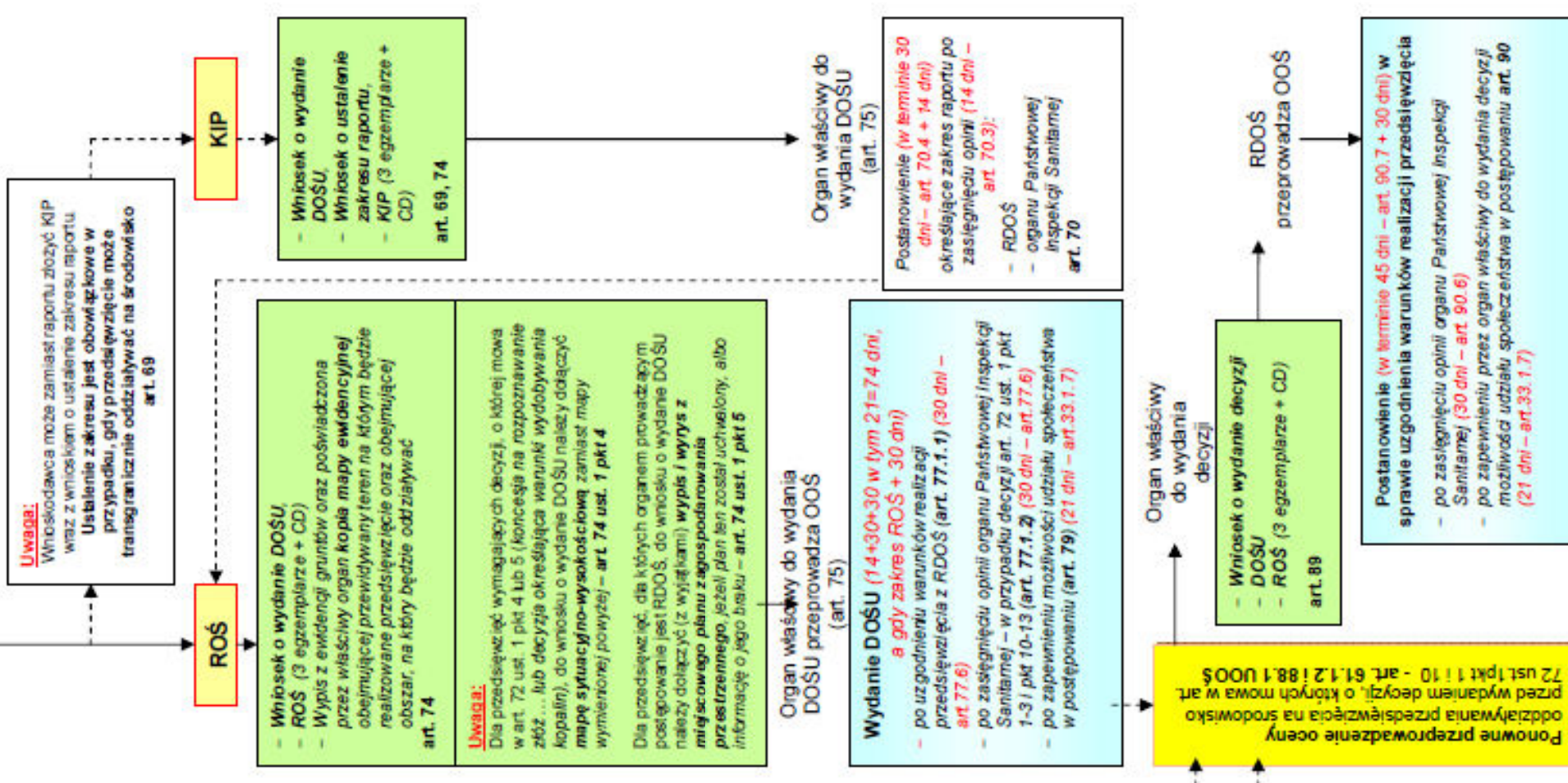
Planowane przedsięwzięcie mogące potencjalnie znacząco oddziaływać na środowisko
 - art. 59 ust. 1 pkt 2 ustawy [1]
 - § 3 ust. 1 i 2 rozporządzenia [2]



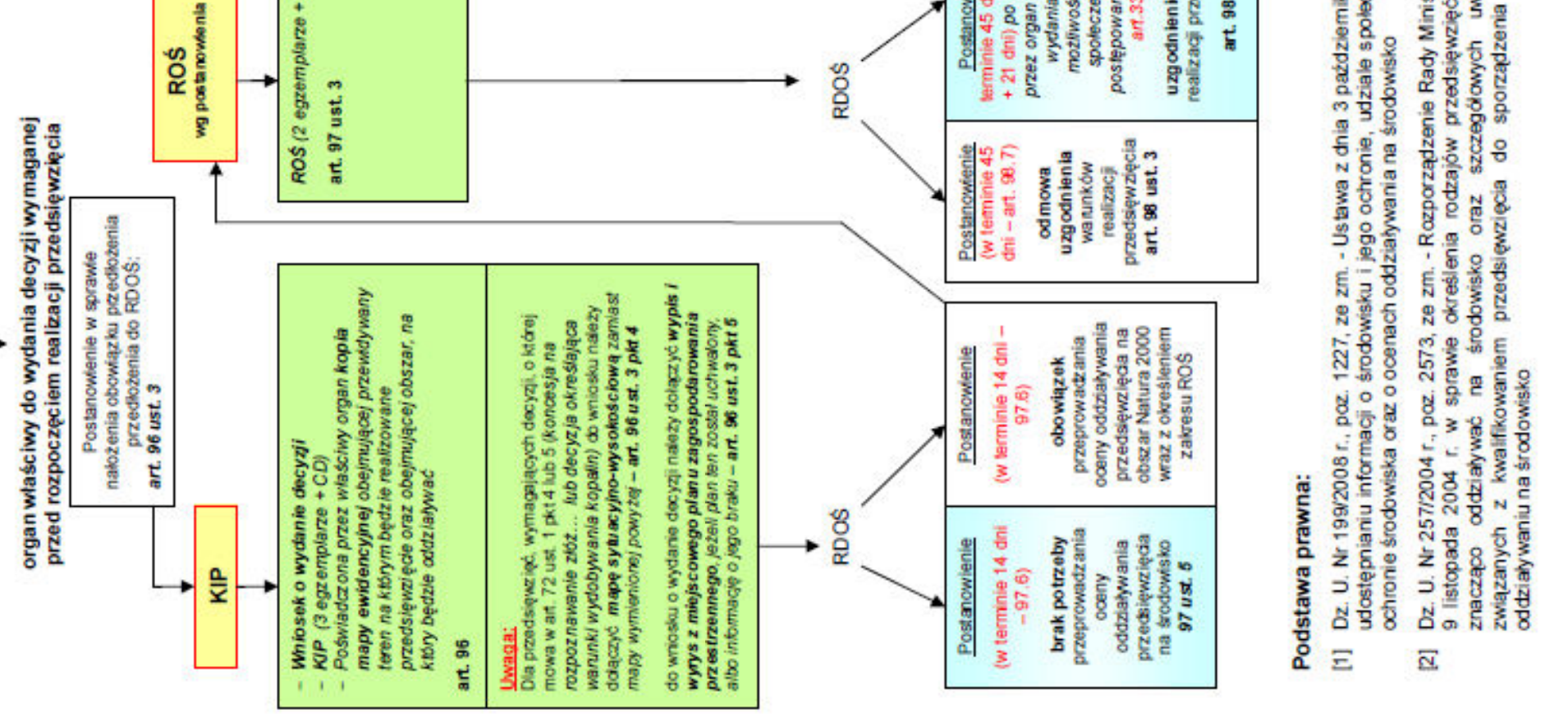
Zastosowane skróty:
 KIP - Karta informacyjna przedsięwzięcia
 ROŚ - Raport o oddziaływaniu przedsięwzięcia na środowisko
 DOŚU - Decyzja o środowiskowych uwarunkowaniach
 RDOŚ - Regionalny dyrektor ochrony środowiska

Uwaga: Do terminów może być dodane max 2 miesiące - wg art. 35 k.p.a.

Planowane przedsięwzięcie mogące zawsze znacząco oddziaływać na środowisko
 - art. 59 ust. 1 pkt 1 ustawy [1]
 - § 2 ust. 1 i 2 rozporządzenia [2]



Planowane przedsięwzięcia mogące potencjalnie znacząco oddziaływać na obszar Natura 2000
 - art. 59.2, 96.1, 97.1 ustawy [1]

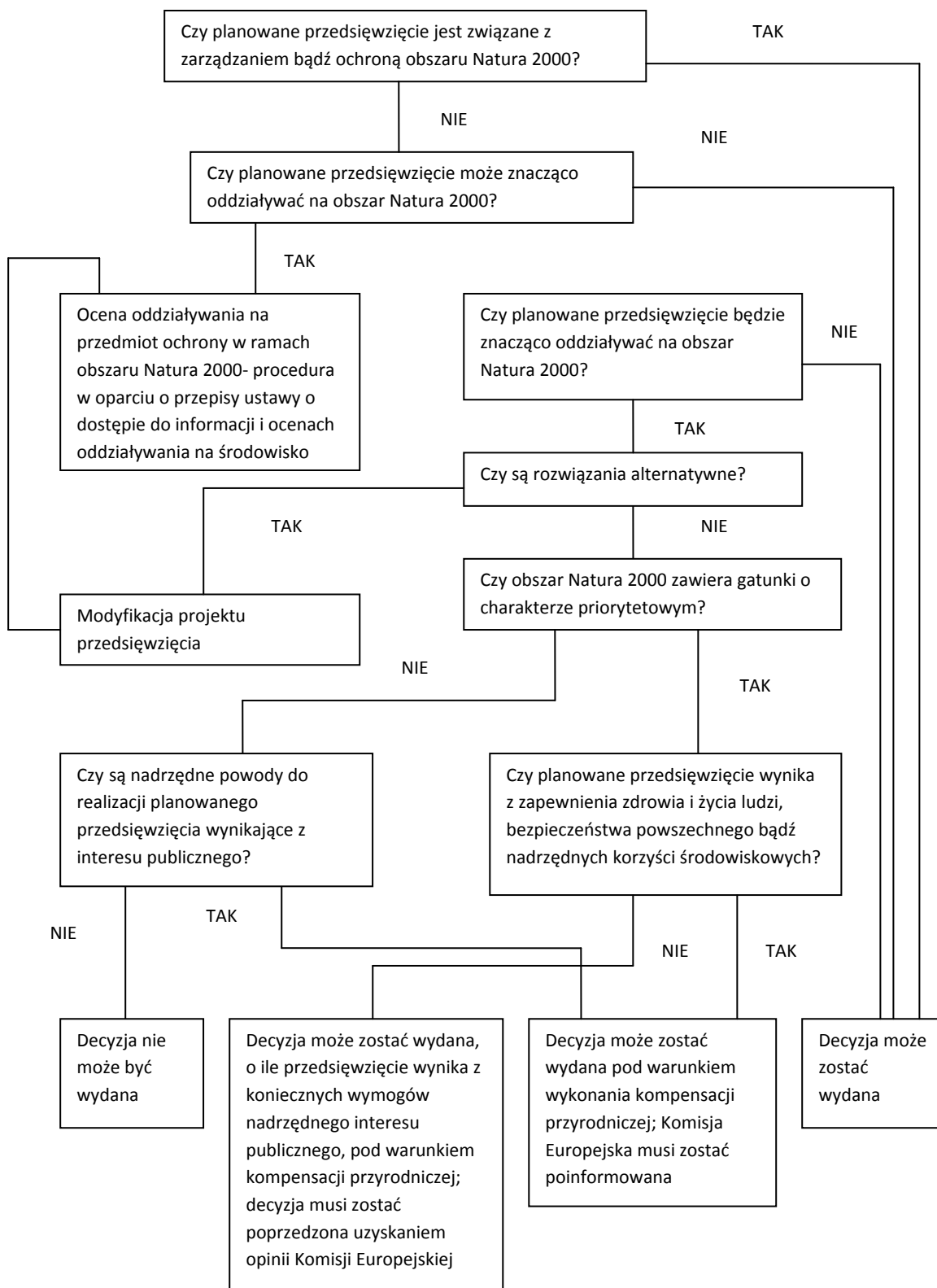


Podstawa prawna:

[1] Dz. U. Nr 199/2006 r., poz. 1227, ze zm. - Ustawa z dnia 3 października 2006 r. o udostępnianiu informacji o środowisku i jego ochronie, udziale społeczeństwa w ochronie środowiska oraz o ocenach oddziaływania na środowisko

[2] Dz. U. Nr 257/2004 r., poz. 2573, ze zm. - Rozporządzenie Rady Ministrów z dnia 9 listopada 2004 r. w sprawie określenia rodzajów przedsięwzięć znacząco oddziaływać na środowisko oraz szczegółowych uwarunkowań związanych z kwalifikowaniem przedsięwzięcia do sporządzenia oddziaływania na środowisko

Schemat oceny oddziaływania przedsięwzięcia na obszary Natura 2000



Decyzją o środowiskowych uwarunkowaniach właściwy organ administracji publicznej może na wnioskodawcę nałożyć m. in. obowiązki:

- a) dotyczące zapobiegania, ograniczania oraz monitorowania oddziaływania przedsięwzięcia na środowisko (*art. 82 ustawy OOS*);
- b) przeprowadzenia powtórnej oceny oddziaływania przedsięwzięcia na środowisko w ramach postępowania w sprawie wydania pozwolenia na budowę;
- c) przedstawienia analizy porealizacyjnej, określając zakres oraz termin jej przedstawienia, w przypadku przedsięwzięć, dla których sporządza się raport o oddziaływaniu przedsięwzięcia na środowisko.

Decyzję o środowiskowych uwarunkowaniach dołącza się do wniosku o wydanie kolejnych decyzji/pozwoleń w procesie inwestycyjnym, jednak **nie później niż przed upływem czterech lat od dnia, w którym decyzja o środowiskowych uwarunkowaniach stała się ostateczna** (*art. 72 ust. 3 ustawy OOS*). Właściwy organ wydaje decyzję o środowiskowych uwarunkowaniach po stwierdzeniu **zgodności lokalizacji przedsięwzięcia z ustaleniami miejscowego planu zagospodarowania przestrzennego**, jeżeli plan ten został uchwalony.

Jeżeli chodzi o proces wydawania decyzji o środowiskowych uwarunkowaniach, to należy mieć na uwadze fakt, iż postępowanie w sprawie jej wydania może obejmować procedurę oceny oddziaływania na środowisko.

Karta informacyjna przedsięwzięcia

Kartę informacyjną przedsięwzięcia należy dołączyć do wniosku o wydanie decyzji o środowiskowych uwarunkowaniach. Wzór i zakres Karty informacyjnej przedsięwzięcia znajduje się w Suplemencie.

UWAGA!

W interesie Nadleśnictw (*wnioskodawcy*) jest rzetelne i szczegółowe przygotowanie karty informacyjnej planowanego przedsięwzięcia tak, aby zawarte informacje w pełni wyczerpywały wymagania, które pozwolą właściwemu organowi administracji publicznej, jak również organom opiniującym ocenić wpływ planowanego przedsięwzięcia na środowisko i odstąpić od konieczności sporządzenia raportu o oddziaływaniu na środowisko lub precyzyjnie określić jego zakres.

Uwzględniając zakres przewidywanych prac w ramach Projektu organem właściwym do wydania decyzji o środowiskowych uwarunkowaniach będzie wójt, burmistrz lub prezydent miasta.

Ze względu na liczbę planowanych do budowy obiektów małej retencji wydaje się zasadne, aby **dla tych budowli, które realizowane będą na obszarze jednej gminy i w obrębie jednej zlewni (cieku, zbiornika) i są ze sobą funkcjonalnie powiązane** (*np. system zastawek i progów na cieku*) ubiegać się o jedną **decyzję o środowiskowych uwarunkowaniach**. W takich sytuacjach, o ile właściwy organ administracji publicznej postanowi o konieczności sporządzenia raportu OOS, należałoby przeprowadzić postępowanie OOS dla wszystkich obiektów łącznie.

Klasyfikacja przedsięwzięć

Zgodnie z obowiązującym prawem - *Ustawa OOŚ* oraz *Rozporządzenie Rady Ministrów z dnia 9 listopada 2010 roku w sprawie przedsięwzięć mogących znacząco oddziaływać na środowisko* (Dz. U. 2010 nr 213 poz. 1397) dla zadań realizowanych w ramach Projektu decyzja o środowiskowych uwarunkowaniach będzie wymagana w przypadkach:

- a) przedsięwzięć mogących *zawsze* znacząco oddziaływać na środowisko (tzw. grupa I)
- b) przedsięwzięć mogących *potencjalnie* znacząco oddziaływać na środowisko (tzw. grupa II)

W przypadku przedsięwzięć innych niż ww., które mogą znacząco oddziaływać na obszar Natura 2000, a nie są bezpośrednio związane z ochroną tego obszaru lub nie wynikają z tej ochrony (tzw. grupa III) wymagane jest przeprowadzenie **oceny oddziaływania przedsięwzięcia na obszar Natura 2000** (zgodnie z art. 96-103 *Ustawy OOŚ*)

Nowe (ww.) rozporządzenie zastępuje dotychczas obowiązujące rozporządzenie z dnia 9 listopada 2004 r. Jednocześnie wprowadza zmiany istotne dla prawidłowego przeprowadzenia oceny wpływu na środowisko zaplanowanych w ramach Projektu przedsięwzięć dotyczących budowli i urządzeń piętrzących. Zmiany dotyczą m.in. przedsięwzięć mogących potencjalnie znacząco oddziaływać na środowisko (tzw. II grupa przedsięwzięć) i polegają na ustanowieniu innych niż dotychczas progów i kryteriów.

W § 3 ust. 1 pkt 66 nowego rozporządzenia (zmieniono brzmienie § 3 ust. 1 pkt 62 starego rozporządzenia) zmieniono i wprowadzono kryteria oraz progi będące podstawą do zaliczenia przedsięwzięć do grupy mogących potencjalnie znacząco oddziaływać na środowisko i do takich zaliczono budowle piętrzące wodę inne niż zawsze znacząco oddziałujące na środowisko, które:

- a) realizowane są na obszarach objętych formami ochrony przyrody (tj. parków narodowych; rezerwatów przyrody; parków krajobrazowych; obszarów chronionego krajobrazu; obszarów Natura 2000; użytków ekologicznych; zespołów przyrodniczo-krajobrazowych) lub w otulinach parków narodowych; rezerwatów przyrody; parków krajobrazowych, z wyłączeniem budowli piętrzących wodę na wysokość mniejszą niż 1 m realizowanych na podstawie planu ochrony, planu zadań ochronnych lub zadań ochronnych ustanowionych dla danej formy ochrony przyrody,
- b) jeżeli piętrzenie dotyczy cieków naturalnych, na których nie istnieją budowle piętrzące wodę,
- c) jeżeli w promieniu mniejszym niż 5 km na tym samym cieku lub cieku z nim połączonym znajduje się inna budowla piętrząca wodę,
- d) na wysokość nie mniejszą niż 1 m;

W przypadku, gdy planowane przedsięwzięcie spełnia określone progi i kryteria konieczne będzie, przed ich realizacją uzyskanie decyzji o środowiskowych uwarunkowaniach.

Jednocześnie wg §3 ust. 2 do przedsięwzięć mogących potencjalnie znacząco oddziaływać na środowisko zalicza się również przedsięwzięcia:

- 1) polegające na rozbudowie, przebudowie lub montażu realizowanego lub zrealizowanego przedsięwzięcia wymienionego w § 2 ust. 1 i niespełniające kryteriów, o których mowa w § 2 ust. 2;
- 2) polegające na rozbudowie, przebudowie lub montażu realizowanego lub zrealizowanego przedsięwzięcia wymienionego w ust. 1, z wyłączeniem przypadków, w których powstałe w

wyniku rozbudowy, przebudowy lub montażu przedsięwzięcie nie osiąga progów określonych w ust. 1, o ile progi te zostały określone;

- 3) nieosiągające progów określonych w ust. 1, jeżeli po zsumowaniu parametrów charakteryzujących przedsięwzięcie z parametrami realizowanego lub zrealizowanego przedsięwzięcia tego samego rodzaju znajdującego się na terenie jednego zakładu lub obiektu osiągną progi określone w ust. 1.

W praktyce powyższe zmiany oznaczają, że uzyskania decyzji o środowiskowych uwarunkowaniach wymagają:

1. Przedsięwzięcia realizowane na terenie: parków narodowych, rezerwatów przyrody, parków krajobrazowych, obszarów chronionego krajobrazu, obszarów Natura 2000, użytków ekologicznych, zespołów przyrodniczo-krajobrazowych oraz otulin parków narodowych, rezerwatów i parków krajobrazowych **polegające na piętrzeniu wody na wysokość mniejszą niż 1m**. Obszary objęte ww. formami ochrony przyrody zwykle nie posiadają planu ochrony lub planu zadań ochronnych, który mógłby pozwolić na wyłączenie ww. przedsięwzięć z grupy przedsięwzięć mogących potencjalnie znacząco oddziaływać na środowisko.
2. Wszystkie przedsięwzięcia **polegające na piętrzeniu wody (niezależnie od wysokości piętrzenia)** realizowane **na rzekach, potokach, strumieniach oraz innych wodach płynących w sposób ciągły lub okresowy, naturalnymi korytami**, na których nie istnieją budowle piętrzące wodę.
3. Wszystkie przedsięwzięcia **polegające na piętrzeniu wody (niezależnie od wysokości piętrzenia)**, jeżeli **w promieniu mniejszym niż 5 km** na tym samym cieku lub cieku z nim połączonym **znajduje się inna budowla piętrząca wodę**.
4. Wszystkie **przedsięwzięcia polegające na piętrzeniu wody na wysokość równą lub większą niż 1 m** bez względu na to czy znajdują się na obszarach objętych ww. formami ochrony przyrody czy nie.
5. Przedsięwzięcia **polegające na rozbudowie lub przebudowie** istniejących już budowli/urządzeń hydrotechnicznych piętrzących w przypadku, kiedy rozbudowa lub przebudowa spowoduje, że ww. **budowle/urządzenia osiągną parametry określone w § 3 ust. 1 pkt 66d**.

W § 4 nowego rozporządzenia znalazł się przepis przejściowy stanowiący, że:

Do postępowań w sprawie decyzji, o których mowa w art. 71 ust. 1 oraz art. 72 ust. 1 ustawy z dnia 3 października 2008 r. o udostępnianiu informacji o środowisku i jego ochronie, udziale społeczeństwa w ochronie środowiska oraz o ocenach oddziaływania na środowisko, **wszczętych przed dniem wejścia w życie niniejszego rozporządzenia stosuje się przepisy dotychczasowe**.

Należy zwrócić jednak uwagę, że powyższy paragraf mówi o **postępowaniach administracyjnych** w sprawie takich decyzji, jak: decyzja o pozwoleniu na budowę, decyzja o warunkach zabudowy i zagospodarowania terenu, pozwolenie wodnoprawne na wykonanie urządzeń wodnych, **a nie o przedsięwzięciu jako całości**, dla którego inwestor stara się o uzyskanie pozwolenia na budowę czy zgłasza roboty budowlane.

Oznacza to, że dla danego przedsięwzięcia polegającego na piętrzeniu wody na wys. poniżej 1 m znajdującego się na obszarze objętym ww. formami ochrony przyrody (dla którego w „starym”

porządku prawnym nie byłaby wymagana decyzja o środowiskowych uwarunkowaniach), pomimo rozpoczęcia w starym porządku prawnym ww. etapów postępowania administracyjnego i tak będzie wymagane przedłożenie decyzji o środowiskowych uwarunkowaniach na dalszych etapach procesu. Innymi słowy prawomocne są decyzje i pozwolenia, o które wystąpiono wg „starego” porządku prawnego, lecz „nowy” porządek narzuca jeszcze jeden niewymagany wcześniej element procesu – decyzje o środowiskowych uwarunkowaniach.

Opisana wyżej sytuacja nie dotyczy przedsięwzięć inwestycyjnych, dla których proces uzyskiwania niezbędnych decyzji został zakończony przed dniem 15 listopada 2010 r. tj. ostateczne stało się pozwolenie na budowę lub przyjęte zostało przez właściwy organ zgłoszenie zamiaru wykonania robót budowlanych.

W większości przypadków przedsięwzięcia przewidziane do realizacji w ramach *Programu małej retencji* kwalifikują się zatem do kategorii przedsięwzięć, które będą podlegały procedurze OOS, pomimo, iż wysokość piętrzenia nie przekracza 1 m (i o ile nie są zlokalizowane na obszarach Natura 2000, gdyż w takiej sytuacji będą one wymagały tzw. oceny naturowej). W odniesieniu do inwestycji, których istotne parametry techniczne znajdują się poniżej minimalnych progów kwalifikujących je do przedsięwzięć mogących potencjalnie znacząco oddziaływać na środowisko oraz nie oddziaływujących na obszary Natura 2000, Nadleśnictwa powinny dołożyć wszelkiej należytej staranności, aby udokumentować brak wpływu tych obiektów na środowisko, m.in. uzyskać zaświadczenie organu odpowiedzialnego za monitorowanie obszarów Natura 2000 (tzw. załącznik 1B). Wzór ww. zaświadczenia znajduje się w Suplemencie.

Przedsięwzięcia mogące ***zawsze znacząco oddziaływać na środowisko***, wymagają obligatoryjnego sporządzenia ***raportu o oddziaływaniu na środowisko***. Szczegółowa lista przedsięwzięć podlegających z mocy prawa obowiązkowi sporządzenia raportu została określona w §2 *Rozporządzenia w sprawie przedsięwzięć mogących znacząco oddziaływać na środowisko* (Dz. U. 2010 nr 213 poz. 1397) (tzw. *przedsięwzięcia grupy I*).

Zakres raportu

W sytuacji, gdy istnieje konieczność sporządzenia raportu o oddziaływaniu na środowisko, jego zakres jest określony w art. 66 *Ustawy OOS*. Informacje jakie powinien zawierać raport o oddziaływaniu przedsięwzięcia na środowisko znajdują się w Suplemencie.

Nadleśnictwo powinno zadbać o odpowiednią jakość raportów z oceny oddziaływania na środowisko oraz o uwzględnienie w nich wszystkich aspektów wymaganych prawem unijnym, a nie zawsze dostatecznie wyeksponowanych w prawie polskim. W szczególności należy zwrócić uwagę na następujące elementy:

1. Raport musi być opracowany **na bazie rzetelnej i pełnej wizji/inwentaryzacji terenowej**, wykonanej specjalnie do tego celu (*oparcie się tylko na istniejących informacjach i inwentaryzacjach, w tym nawet na Inwentaryzacji przyrodniczej 2007 roku może być niewystarczające*). Należy pamiętać, że rozpoznanie terenowe ma swoje uwarunkowania fenologiczne – np. *występowanie ptaków lęgowych można rozpoznać tylko wiosną, szatę roślinną – tylko od czerwca do września, a występowanie ważek lub motyli – tylko w krótkich okresach ich występowania*. Czas na sporządzenie raportu musi uwzględniać to uwarunkowanie (*chyba, że Nadleśnictwo/wykonawcy raportu dysponują dostatecznym rozpoznanem przyrodniczym tego terenu*).

2. **Analiza oddziaływania na obszar Natura 2000 musi być prowadzona także „z punktu widzenia celów ochrony obszaru”, a nie tylko „w odniesieniu do stanu aktualnego”.** Na przykład, jeżeli w obszarze występują zdegradowane torfowiska, to trzeba ocenić nie tylko, czy przedsięwzięcie pogłębi ich degradację, ale jak wpłynie na możliwość ich – koniecznej w przyszłości – renaturalizacji. Oczywiście zawsze konieczna jest analiza oddziaływania na konkretne gatunki i siedliska przyrodnicze, a nie tylko „ogólnie na przyrodę obszaru”. Analiza powinna obejmować wszystkie **oddziaływania pośrednie** – np. *jeżeli można przypuszczać, że zbiornik wodny będzie wykorzystywany rekreacyjnie przez miejscową ludność, to ważne jest nie tylko oddziaływanie samego zbiornika, ale także oddziaływanie wzmożonej penetracji ludzkiej*. Analiza musi być przeprowadzona także „**w powiązaniu z innymi planami i przedsięwzięciami**” – w tym także z przedsięwzięciami i działaniami prowadzonymi przez zupełnie inne podmioty. Analiza oddziaływania na obszar Natura 2000 powinna uwzględniać wszelkie elementy przyczyniające się do **integralności obszaru Natura 2000** i ogólnej spójności sieci Natura 2000, w tym:
 - powiązania strukturalne i uwarunkowania funkcjonalne siedlisk i gatunków, dla których wyznaczono obszar Natura 2000;
 - wielkość i zasięg występowania siedlisk i populacji gatunków;
 - rolę obszaru względem regionu biogeograficznego i spójności sieci Natura 2000
3. Analiza powinna obejmować wszystkie oddziaływania pośrednie – np. jeżeli można przypuszczać, że zbiornik wodny będzie wykorzystywany rekreacyjnie przez miejscową ludność, to ważne jest nie tylko oddziaływanie samego zbiornika, ale także oddziaływanie wzmożonej penetracji ludzkiej.
4. Analiza musi być przeprowadzona w powiązaniu z innymi planami i przedsięwzięciami – w tym także z przedsięwzięciami i działaniami prowadzonymi przez zupełnie inne podmioty.
5. Raport o oddziaływaniu przedsięwzięcia na środowisko powinien uwzględniać oddziaływanie przedsięwzięcia na etapie jego realizacji, eksploatacji oraz likwidacji.
6. Zalecane jest, aby streszczenie raportu obejmowało podsumowanie każdego rozdziału

Pojęcie integralności odnosi się do obszaru Natura 2000. Definiowane jest jako spójność czynników strukturalnych i funkcjonalnych warunkujących zrównoważone trwanie populacji gatunków i siedlisk przyrodniczych, dla których zaprojektowano lub wyznaczono dany obszar Natura 2000.

W ocenie integralności uwzględnia się poszczególne siedliska i gatunki będące przedmiotem ochrony w danym obszarze, ocenę stanu ich zachowania wynikającą z krajowego monitoringu przyrodniczego, podatność na zagrożenia, powierzchnię siedliska lub liczebność populacji gatunku, uwarunkowania środowiska np. *stosunki wodne* i wymogi funkcjonalne np. *ciągłość przestrzeni, dostępność miejsc niezbędnych do realizacji określonych funkcji życiowych (miejsca żerowania, rozrodu)*.

Pojęcie spójności odnosi się do sieci obszarów Natura 2000, w tym także do korytarzy ekologicznych warunkujących ciągłość przestrzenną tego systemu. Definiowane jest jako kompletność zasobów przyrodniczych w sieci i zachowanie powiązań funkcjonalnych pomiędzy poszczególnymi elementami sieci, czyli obszarami Natura 2000, na poziomie regionu biogeograficznego w danym kraju, gwarantujących utrzymanie we właściwym stanie ochrony siedlisk przyrodniczych oraz gatunków. W ocenie spójności uwzględnia się: kryteria reprezentatywności i liczebności, występowanie względem zasięgu, fragmentację przestrzeni, ocenę właściwego stanu ochrony na podstawie krajowego monitoringu przyrodniczego.

Dla przedsięwzięć mogących **potencjalnie znacząco oddziaływać na środowisko** przy wydawaniu decyzji środowiskowej może być fakultatywnie wymagane przedłożenie raportu o oddziaływaniu na

środowisko. Przedsięwzięcia te wymienione są w § 3 *Rozporządzeniu w sprawie przedsięwzięć mogących znacząco oddziaływać na środowisko* (tzw. *przedsięwzięcia z II grupy*).

Postanowienie o konieczności sporządzenia raportu

Obowiązek sporządzenia raportu stwierdza postanowieniem organ wydający decyzję środowiskową (*wójt/burmistrz/prezydent*) na podstawie złożonych dokumentów po zasięgnięciu opinii odpowiednich organów (*Regionalnego Dyrektora Ochrony Środowiska, organu Państwowej Inspekcji Sanitarnej*). W postanowieniu, o którym mowa, organ powinien się odnieść do szczegółowych uwarunkowań, które były rozpatrywane przy kwalifikacji przedsięwzięcia (*zgodnie z Rozporządzeniem w sprawie przedsięwzięć mogących znacząco oddziaływać na środowisko*), w tym:

- a) rodzaju przedsięwzięcia i wielkości zajmowanego terenu oraz ich wzajemnych proporcji;
- b) usytuowania przedsięwzięcia – *ze zwróceniem uwagi na możliwe zagrożenie środowiska – zwłaszcza przy istniejącym użytkowaniu terenu, zdolności samooczyszczania się środowiska i odnawiania się zasobów naturalnych, walorów przyrodniczych i krajobrazowych oraz uwarunkowania miejscowych planów zagospodarowania przestrzennego – uwzględniające:*
 - obszary wodno-błotne oraz inne obszary o płytkim zaleganiu wód podziemnych;
 - obszary wybrzeży;
 - obszary górskie lub leśne;
 - obszary objęte ochroną, w tym strefy ochronne ujęć wód i obszary ochronne zbiorników wód śródlądowych;
 - obszary wymagające specjalnej ochrony ze względu na występowanie gatunków roślin i zwierząt oraz ich siedlisk oraz siedlisk przyrodniczych objętych ochroną, w tym obszary sieci Natura 2000 wyznaczone w trybie Ustawy o ochronie przyrody;
 - obszary przylegające do jezior.
- c) rodzajów i skali możliwych oddziaływań, zwłaszcza w odniesieniu do ich zasięgu, ewentualnego transgranicznego charakteru oddziaływania, wielkości i złożoności oddziaływania, prawdopodobieństwa oddziaływania oraz czasu trwania, częstotliwości i odwracalności.

Postanowienie w sprawie obowiązku sporządzenia raportu i jego zakresu powinno być wydane **w terminie 30 dni** od dnia wszczęcia postępowania w sprawie wydania decyzji o środowiskowych uwarunkowaniach. Terminy liczy się od daty otrzymania przez organ kompletu określonych ustawą dokumentów. Postanowienie w sprawie obowiązku sporządzenia raportu i jego zakresu wydaje się w trybie art. 123 Kodeksu postępowania administracyjnego i w myśl *Ustawy OOS* - przysługuje na nie zażalenie. Należy tu podkreślić, iż wydanie przedmiotowego postanowienia jest obowiązkowe także w przypadku, gdy organ wydający decyzję o środowiskowych uwarunkowaniach uzna, iż w danym przypadku sporządzenie raportu nie jest konieczne. Dla przedsięwzięć, dla których wykonanie raportu może być wymagane, organami opiniującymi obowiązek lub odstąpienie od sporządzenia raportu są:

- a) Regionalni Dyrektorzy Ochrony Środowiska;
- b) organ Państwowej Inspekcji Sanitarnej (*państwowy powiatowy inspektorat sanitarny*).

Opinie organów opiniujących w sprawie obowiązku sporządzenia i zakresu raportu wydawane są albo w formie pisma, albo w formie postanowienia (*w trybie art. 123 Kodeksu postępowania administracyjnego*). Na wydanie opinii przez organy opiniujące w kwestii zakresu raportu przeznaczony jest 14 dni.

W przypadku przedsięwzięć mogących potencjalnie oddziaływać na obszar Natura 2000 zakres raportu powinien być ograniczony jedynie do określenia oddziaływania przedsięwzięcia

w odniesieniu do siedlisk przyrodniczych oraz gatunków roślin i zwierząt, dla których ochrony ten obszar został wyznaczony.

Postępowanie w sprawie oceny oddziaływania na środowisko

W przypadku, gdy istnieje konieczność przygotowania raportu o oddziaływaniu na środowisko danego przedsięwzięcia, mamy do czynienia z postępowaniem w sprawie oceny oddziaływania na środowisko, zgodnie z art. 59 *Ustawy OOS*. W ramach oceny oddziaływania na środowisko określa się, analizuje oraz ocenia:

1. bezpośredni i pośredni wpływ danego przedsięwzięcia na:
 - a) środowisko oraz zdrowie i warunki życia ludzi,
 - b) dobra materialne,
 - c) dobra kultury,
 - d) wzajemne oddziaływanie między elementami, o których mowa wyżej,
 - e) dostępność do złóż kopalin;
2. możliwości i sposoby zapobiegania oraz zmniejszania negatywnego oddziaływania na środowisko;
3. wymagany zakres monitoringu.

Należy mieć na uwadze, że w postępowaniu środowiskowym konieczne jest zwykle m.in. analizowanie różnych wariantów lokalizacji przedsięwzięcia, a w wyniku tego postępowania często są konieczne modyfikacje wstępnych założeń lokalizacyjnych. Postępowanie środowiskowe może w ogóle doprowadzić do wniosku o konieczności odstąpienia od realizacji przedsięwzięcia, w wyniku czego decyzja lokalizacyjna stanie się bezprzedmiotowa. Zgodnie z przedstawionymi schematami procesu inwestycyjnego oraz w nawiązaniu do zaleceń Ministra Rozwoju Regionalnego sugeruje się, aby proces ubiegania się o decyzje i pozwolenia na realizację przedsięwzięcia charakteryzował się następującą sekwencją:

1. wystąpienie z wnioskiem o wydanie **decyzji o środowiskowych uwarunkowaniach** (*na tym etapie uwzględnia się warianty lokalizacyjne/technologiczne*);
2. wystąpienie z wnioskiem o wydanie **decyzji o warunkach zabudowy / decyzji o ustaleniu lokalizacji inwestycji celu publicznego** (*po uzyskaniu ostatecznej decyzji o środowiskowych uwarunkowaniach, dla wariantu wskazanego jako najmniej uciążliwy dla środowiska*);
3. wystąpienie z wnioskiem o wydanie **pozwolenia wodnoprawnego** (*na podstawie operatu wodnoprawnego opracowanego dla wariantu optymalnego*);
4. posiadając ostateczne decyzje: o środowiskowych uwarunkowaniach, decyzję lokalizacyjną i pozwolenie wodnoprawne należy wystąpić z wnioskiem o wydanie **pozwolenia na budowę** (*w sytuacji, gdy ww. decyzje nie są ze sobą sprzeczne*).

Ustawa OOS dopuszcza możliwość ponownego przeprowadzenia oceny oddziaływania na środowisko przed wydaniem pozwolenia na budowę / decyzji o zatwierdzeniu projektu budowlanego / decyzji o pozwoleniu na wznowienie robót budowlanych w trzech sytuacjach:

1. na podstawie obowiązku nałożonego w wydanej przez wójta/burmistrza/prezydenta decyzji o środowiskowych uwarunkowaniach dla przedmiotowego przedsięwzięcia;
2. na wniosek podmiotu (*Nadleśnictwa*) planującego podjęcie realizacji przedsięwzięcia,
3. jeżeli organ właściwy do wydania pozwolenia na budowę / decyzji o zatwierdzeniu projektu budowlanego / decyzji o pozwoleniu na wznowienie robót budowlanych stwierdzi, że we wniosku o wydanie ww. decyzji zostały dokonane zmiany w stosunku do wymagań określonych w decyzji o środowiskowych uwarunkowaniach.

Oznacza to, że w odniesieniu do obiektów małej retencji ocena oddziaływania na środowisko **może być przeprowadzana dwukrotnie**, w zależności od zapisów zawartych w decyzji o środowiskowych uwarunkowaniach oraz od decyzji właściwego do wydania pozwolenia na budowę / decyzji o zatwierdzeniu projektu budowlanego / decyzji o pozwoleniu na wznowienie robót budowlanych organu.

Konsultacje społeczne

Udział społeczeństwa (tzw. *konsultacje społeczne*) musi być zapewniony przez organ wydający decyzję o środowiskowych uwarunkowaniach. Zgodnie z art. 33 *Ustawy OOS* przewidziane są następujące formy udziału społeczeństwa:

- a) **składanie uwag i wniosków** (w terminie 21 dni i w miejscu wskazanym przez organ prowadzący postępowanie w sprawie OOS) – obligatoryjnie;
- b) przeprowadzenie **rozprawy administracyjnej** otwartej dla społeczeństwa – fakultatywnie.

Wyniki postępowania z udziałem społeczeństwa powinny zostać przedstawione w formie zaświadczenia organu prowadzącego postępowanie w sprawie OOS, wydanego w trybie art. 217 §2 Kodeksu postępowania administracyjnego (*urzędowego potwierdzenia określonych faktów lub stanu prawnego*). Zaświadczenie powinno być wydane bez zbędnej zwłoki, nie później jednak niż w terminie 7 dni. **Konsultacje społeczne** polegają na możliwości składania, przez szeroko rozumiane społeczeństwo, czyli **każdego zainteresowanego realizacją danego przedsięwzięcia, uwag i wniosków do decyzji o środowiskowych uwarunkowaniach oraz do raportu o oddziaływaniu przedsięwzięcia na środowisko – wyłożonych do wglądu na okres nie krótszy niż 21 dni**. Wszystkie szczegóły dotyczące tych konsultacji powinny być podane do publicznej wiadomości w sposób przyjęty w danym organie, w szczególności za pośrednictwem strony internetowej tego organu. Po upływie wskazanego terminu wszystkie uwagi i wnioski wniesione przez społeczeństwo mogą zostać przez organ zostawione bez rozpatrzenia.

Wyniki konsultacji społecznych powinny być następnie przez **organ rozpatrzone i omówione w uzasadnieniu do decyzji o środowiskowych uwarunkowaniach**. W uzasadnionych przypadkach dopuszcza się do odstąpienia od postępowania z udziałem społeczeństwa.

Organizacje ekologiczne mogą, jak wszyscy inni, składać uwagi i wnioski w ramach konsultacji społecznych. Przysługuje im także uprawnienie do udziału w takim postępowaniu na prawach strony. Jednocześnie **organizacji ekologicznej służy skarga od decyzji wymagającej udziału społeczeństwa do sądu administracyjnego**.

Zalecenia dla Nadleśnictw:

Zaleca się umieszczenie we wniosku o wydanie decyzji o środowiskowych uwarunkowaniach informacji, że planowany do realizacji obiekt małej retencji będzie współfinansowany ze środków pochodzących z budżetu Wspólnoty Europejskiej (*Funduszu Spójności*) w ramach Programu Operacyjnego Infrastruktura i Środowisko. Dla organu administracji jest to informacja, że w prowadzonym postępowaniu powinien szczególnie starannie zadbać nie tylko o zgodność z prawem polskim, ale także o zapewnienie pełnej zgodności z prawem unijnym. Dopilnowanie pełnej zgodności nie tylko z prawem polskim, ale także z prawem unijnym leży także w interesie Nadleśnictw. W przeciwnym razie ryzykuje ono niekwalifikowanością wydatków poniesionych na realizację całego przedsięwzięcia. Wnioskodawca (*Nadleśnictwo*) musi dopilnować, aby w uzasadnieniu decyzji o środowiskowych uwarunkowaniach, niezależnie od wymagań wynikających

z przepisów Kodeksu postępowania administracyjnego, zostały zawarte informacje o sposobie ustosunkowania się do wszystkich stanowisk/opinii organów zaangażowanych w postępowaniu. Nieuwzględnienie w uzasadnieniu decyzji o środowiskowych uwarunkowaniach uwag i wniosków wynikających z uzgodnień skutkuje jej nieważnością. Wnioskodawca (*Nadleśnictwo*) powinien otrzymać stanowiska właściwych organów w przedmiocie uzgodnienia decyzji o środowiskowych uwarunkowaniach **w formie postanowienia**.

Wnioskodawca (*Nadleśnictwo*) musi dopilnować także, aby **w uzasadnieniu decyzji o środowiskowych uwarunkowaniach zostały zawarte informacje o sposobie wykorzystania uwag i wniosków zgłoszonych w trakcie konsultacji społecznych** (art. 85 ust. 2 Ustawy OOS). Właściwie sformułowane uzasadnienie powinno zawierać informacje:

- a) **o podaniu do publicznej wiadomości** (ogłoszenie w sposób zwyczajowo przyjęty, w siedzibie organu właściwego w sprawie oraz poprzez obwieszczenie w pobliżu miejsca planowanego przedsięwzięcia, a w sytuacji, gdy siedziba właściwego organu mieści się na terenie innej gminy niż gmina właściwa miejscowo ze względu na przedmiot ogłoszenia – także przez ogłoszenie w prasie lub w sposób zwyczajowo przyjęty w miejscowości lub miejscowościach właściwych ze względu na przedmiot ogłoszenia) informacji o umieszczeniu danych o wniosku i raporcie OOS w publicznie dostępnym wykazie danych i sposobie ich umieszczenia;
- b) **o możliwości zapoznania się z ww. dokumentacją w siedzibie organu prowadzącego postępowanie** (należy podać jego nazwę);
- c) **o okresie, jaki był przewidziany na składanie uwag i wniosków, z podaniem daty początkowej i końcowej** (ustawa OOS przewiduje minimum 21-dniowy okres na składanie wniosków i uwag);
- d) **o ewentualnym wpłynięciu w przewidzianym terminie uwag i wniosków** - jeżeli wpłynęły, należy wszystkie dokładnie wymienić (można w grupach, gdy większa ilość wniosków dotyczyła jednego zagadnienia); jeżeli żadne uwagi nie zostały zgłoszone, to należy wskazać na ten fakt;
- e) **o sposobie rozpatrzenia przez organ zgłoszonych uwag i wniosków** tj. które z nich uwzględnił i w jakim zakresie, a których nie uwzględnił i dlaczego; każdy rodzaj rozstrzygnięcia dotyczącego uwag i wniosków należy umotywić.

Nieuwzględnienie w uzasadnieniu decyzji uwag i wniosków zgłoszonych w trakcie konsultacji społecznych skutkuje jej nieważnością.

W interesie Wnioskodawcy (*Nadleśnictwa*) jest również, by wszystkie wątpliwości podniesione w toku konsultacji społecznych zostały wyjaśnione. Zgodnie z obowiązującą w prawie UE tzw. *zasadą przezorności*, obowiązkiem inwestora jest usunięcie wszystkich racjonalnych wątpliwości, co do oddziaływania przedsięwzięcia na środowisko. Nierozwiązane wątpliwości przemawiają na niekorzyść przedsięwzięcia. Jeżeli pozostaną racjonalne wątpliwości, co do oddziaływań, które mogłyby wystąpić, traktuje się je analogicznie do sytuacji, w której takie oddziaływania wystąpiłyby. Należy mieć na uwadze, że Komisja Europejska zwykle podchodzi z dużą starannością do zagadnień oddziaływania na środowisko, a w szczególności na obszary Natura 2000. Uchybienia w tej sferze, nawet popełnione przez pojedyncze Nadleśnictwa, mogłyby spowodować poważne trudności w finansowaniu całego Projektu ze środków unijnych.

W interesie Wnioskodawcy (*Nadleśnictwa*) jest, by uzasadnienie wydanego postanowienia było rzeczywiście trafne merytorycznie (tzn. *aby odnosiło się do uwarunkowań występujących na analizowanym obszarze Natura 2000*). W przeciwnym razie istnieje ryzyko, że Komisja

Europejska, opierając się na własnych danych, może zdecydować o niekwalifikowaności całego Projektu do dofinansowania ze środków Funduszu Spójności, mimo uzyskania wszystkich zezwoleń wymaganych prawem krajowym. W przypadku **wydania przez właściwy organ postanowienia o odstąpieniu od obowiązku sporządzenia raportu OOS**, kluczowe jest dopilnowanie przez Wnioskodawcę (*Nadleśnictwo*), aby zawierało ono odpowiednie **pisemne i rozszerzone uzasadnienie** odnoszące się do kryteriów określonych w Rozporządzeniu w sprawie przedsięwzięć mogących znacząco oddziaływać na środowisko dotyczących następujących cech przedsięwzięcia:

- a) rodzaju i charakterystyki planowanych obiektów;
- b) usytuowania przedsięwzięcia;
- c) rodzaju i skali możliwego oddziaływania na środowisko.

Decyzja o warunkach zabudowy / lokalizacji inwestycji celu publicznego

Wydawana jest na podstawie ustawy o planowaniu i zagospodarowaniu przestrzennym w przypadku, gdy dany teren nie jest objęty miejscowym planem zagospodarowania przestrzennego.

Nie wymagają wydania decyzji o ustaleniu lokalizacji inwestycji celu publicznego roboty budowlane polegające na: remoncie, montażu lub przebudowie, jeżeli nie powodują zmiany sposobu zagospodarowania terenu i użytkowania obiektu budowlanego oraz nie zmieniają jego formy architektonicznej, a także **nie są zaliczone do przedsięwzięć wymagających przeprowadzenia postępowania w sprawie oceny oddziaływania na środowisko**, w rozumieniu przepisów o ochronie środowiska, albo **niewymagające pozwoleń na budowę** (art. 50 ust. 2 Ustawy o planowaniu i zagospodarowaniu przestrzennym).

W rozumieniu ustawy o gospodarce nieruchomościami (art. 6) celami publicznymi są m.in.: budowa i utrzymywanie publicznych urządzeń służących do zaopatrzenia ludności w wodę, budowa oraz utrzymywanie obiektów i urządzeń służących ochronie środowiska, zbiorników i innych urządzeń wodnych służących zaopatrzeniu w wodę, regulacji przepływów i ochronie przed powodzią, a także regulacja i utrzymywanie wód oraz urządzeń melioracji wodnych, będących własnością Skarbu Państwa lub jednostek samorządu terytorialnego.

Należy mieć na uwadze, iż zgodnie z art. 59 ust. 2 ustawy o planowaniu i zagospodarowaniu przestrzennym, **każda zmiana zagospodarowania terenu** (z wyjątkiem tymczasowej, jednorazowej zmiany zagospodarowania terenu, trwającej do roku) wiąże się z obowiązkiem uzyskania decyzji o warunkach zabudowy. Obowiązek ten dotyczy zarówno robót, które wymagają uzyskania decyzji o pozwoleniu na budowę, jak również robót realizowanych na zgłoszenie.

Organem właściwym do wydania decyzji o warunkach zabudowy / ustaleniu lokalizacji inwestycji celu publicznego o znaczeniu powiatowym i gminnym jest wójt, burmistrz lub prezydent miasta (art. 60 i 51. ust. 1 ustawy o planowaniu i zagospodarowaniu przestrzennym).

Informacje dotyczące wniosku o wydanie ww. decyzji zawiera art. 52 ustawy o planowaniu i zagospodarowaniu przestrzennym. Wzór wniosku o wydanie ww. decyzji znajduje się w Suplemencie.

Pozwolenie wodnoprawne

Organem właściwym do wydawania pozwoleń wodnoprawnych jest starosta, wykonujący to zadanie w ramach administracji rządowej. W szczególnych przypadkach pozwolenia wydaje marszałek województwa (*art. 140 Prawo wodne*), jeżeli szczególne korzystanie z wód lub wykonywanie urządzeń wodnych jest związane z przedsięwzięciami mogącymi znacząco oddziaływać na środowisko, w stosunku do których - zgodnie z przepisami *ustawy OOS* - istnieje obowiązek sporządzenia raportu o oddziaływaniu przedsięwzięcia na środowisko. Według *ustawy Prawo wodne* pozwolenie wodnoprawne wymagane jest na (*art. 122*):

- **szczególne korzystanie z wód** (które, zgodnie z *art. 37 ustawy Prawo wodne*, obejmuje między innymi: piętrzenie oraz retencjonowanie śródlądowych wód powierzchniowych, przerzuty wody oraz sztuczne zasilanie wód podziemnych, wydobywanie z wód kamienia, żwiru, piasku oraz innych materiałów, a także wycinanie roślin z wód lub brzegu),
- **regulację wód oraz zmianę ukształtowania terenu na gruntach przylegających do wód**, mającą wpływ na warunki przepływu wody,
- **wykonanie urządzeń wodnych**, przez co należy rozumieć odbudowę, rozbudowę, przebudowę lub rozbiórkę tych urządzeń, z wyłączeniem robót związanych z utrzymywaniem urządzeń wodnych w celu zachowania ich funkcji;

Pozwolenie wodnoprawne wydaje się w drodze decyzji na czas określony. Zasada ta nie dotyczy pozwoleń wodnoprawnych na wykonanie urządzeń wodnych (*art. 127 ust. 1 pkt. 5*).

Przez urządzenia wodne (*art. 9 ust. 1 pkt. 19*) - rozumie się urządzenia służące korzystaniu i kształtowaniu zasobów wodnych. W odniesieniu do obiektów małej retencji urządzeniami wodnymi są między innymi:

- budowle: piętrzące, upustowe, przeciwpowodziowe i regulacyjne, a także poldery przeciwpowodziowe, kanały i rowy,
- zbiorniki, stawy, obiekty zbiorników i stopni wodnych,
- obiekty służące do ujmowania wód powierzchniowych oraz podziemnych.

W pozwoleniu wodnoprawnym ustala się cel i zakres korzystania z wód, warunki wykonywania uprawnień oraz obowiązki niezbędne ze względu na ochronę zasobów środowiska, interesów ludności i gospodarki, a w szczególności (*art. 128 ust 1.*):

- sposób gospodarowania wodą, w tym charakterystyczne rzędne piętrzenia oraz przepływy,
- ograniczenia wynikające z konieczności zachowania przepływu nienaruszalnego,
- usytuowanie i warunki wykonania urządzenia wodnego,
- niezbędne przedsięwzięcia ograniczające negatywne oddziaływanie na środowisko.

Pozwolenie wodnoprawne wydaje się na wniosek, do którego dołącza się:

1. operat wodnoprawny (sporządzany formie opisowej i graficznej zgodnie z *art. 132.1 Prawo Wodne*);
2. decyzję o warunkach zabudowy / ustaleniu lokalizacji inwestycji celu publicznego,
3. dla przedsięwzięć zaliczonych do grupy II i III dołącza się decyzję o środowiskowych uwarunkowaniach,
4. projekt instrukcji gospodarowania wodą, zawierający opis sposobu gospodarowania wodą i zaspokojenia potrzeb wszystkich użytkowników odnoszących korzyści z urządzenia wodnego, którego dotyczy instrukcja (*dotyczy piętrzenia wód powierzchniowych*),
5. opis prowadzenia zamierzonej działalności sporządzony w języku nietechnicznym.

Operat wodnoprawny

Operat, na podstawie którego wydaje się pozwolenie wodnoprawne na piętrzenie wód powierzchniowych lub na zależne od siebie korzystanie z wód przez kilka zakładów zawiera projekt instrukcji gospodarowania wodą, a operat, na podstawie którego wydaje się pozwolenie wodnoprawne na wykonanie urządzeń melioracji wodnych - projekt instrukcji utrzymywania systemu tych urządzeń.

Instrukcja gospodarowania wodą i eksploatacja urządzeń wodnych

W celu zapewnienia odpowiedniej eksploatacji urządzeń wodnych obejmującej:

- a) właściwe sterowanie budowlami piętrzącymi;
- b) systematyczną konserwację;
- c) monitorowanie zmian warunków wodnych;
- d) eksploatację zbiorników i budowli wodnych;

powinna być prowadzona według procedury określonej w odpowiedniej instrukcji opracowanej w ramach projektu obiektu małej retencji.

Instrukcję gospodarowania wodą w zbiornikach i budowlach wodnych sporządza się z uwzględnieniem okresów suszy, normalnych warunków użytkowania oraz powodzi, a także w sytuacji zjawisk lodowych i awarii. Podobnie, jak w przypadku systemów melioracyjnych instrukcja składa się z części opisowej i graficznej.

Część graficzna instrukcji gospodarowania wodą zawiera:

- plany i schematy niezbędne do instrukcji użytkowania zbiornika lub budowli wodnej,
- mapy obejmujące zasięg oddziaływania urządzenia wodnego, w tym obszary narażone na szkody przy przepływie powodziowym.

Część opisowa powinna zawierać:

- informacje ogólne dotyczące położenia obiektu, właściciela obiektu odpowiedzialnego za użytkowanie i utrzymanie obiektu, kopie pozwoleń wodnoprawnych,
- podstawowe dane o obiekcie obejmujące charakterystyczne poziomy piętrzenia i pojemności zbiornika, dopływ graniczny do zbiornika, dopuszczalne prędkości obniżania i podwyższania wody w zbiorniku,
- charakterystyczne dane dla urządzeń spustowych,
- zasady gospodarowania wodą w normalnych i powodziowych warunkach użytkowania,
- wzór dziennika eksploatacji zbiornika lub budowli wodnej wraz z określeniem reguł i sposobu jego wypełnienia,
- wykaz organów i jednostek administracyjnych kompetentnych do wydawania dyspozycji eksploatacyjnych w warunkach nadzwyczajnych i awaryjnych użytkownika zbiornika lub budowli wodnej.

Pozwolenie na budowę

Planowane w ramach realizowanego Projektu obiekty, zgodnie z Prawem budowlanym ze względu na kategorie obiektów budowlanych (XXIV, XXVII-XXVIII) mogą wymagać pozwolenia na budowę lub zgłoszenia. Jednakże uwzględniając zapisy *Wytycznych Ministra Rozwoju Regionalnego w sprawie ocen oddziaływania na środowisko dla przedsięwzięć współfinansowanych z krajowych lub regionalnych programów operacyjnych* oraz zmiany w Prawie budowlanym związane z wejściem w

życie *Ustawy O OŚ* **obiekty małej retencji, dla których wymagane będzie przeprowadzenie oceny oddziaływania na środowisko muszą być realizowane w oparciu o pozwolenie na budowę.**

W przypadku zamierzenia budowlanego obejmującego więcej niż jeden obiekt, pozwolenie na budowę może, na wniosek inwestora (*Nadleśnictwa*), dotyczyć wybranych obiektów lub zespołu obiektów (*np. system zastawek, jazów*), mogących samodzielnie funkcjonować zgodnie z przeznaczeniem. Jeżeli pozwolenie na budowę dotyczy wybranych obiektów lub zespołu obiektów, inwestor jest obowiązany przedstawić projekt zagospodarowania działki lub terenu dla całego zamierzenia budowlanego.

Do wniosku o pozwolenie na budowę należy dołączyć:

- e) cztery egzemplarze projektu budowlanego wraz z opiniami, uzgodnieniami, pozwoleniami i innymi dokumentami wymaganymi przepisami szczególnymi oraz zaświadczeniem o uprawnieniach budowlanych;
- f) oświadczenie o posiadanym prawie do dysponowania nieruchomością na cele budowlane;
- g) decyzję o środowiskowych uwarunkowaniach zgody na realizację przedsięwzięcia;
- h) decyzję o warunkach zabudowy i zagospodarowania terenu;
- i) pozwolenie wodnoprawne na wykonanie urządzenia wodnego.

Wzór wniosku o pozwolenie na budowę znajduje się w Suplemencie.

UWAGA!

Realizacja obiektów budowlanych piętrzących wodę i upustowych o wysokości piętrzenia poniżej 1 m poza rzekami żeglownymi oraz poza obszarami, **dla których nie ma konieczności przeprowadzania oceny oddziaływania na środowisko** nie wymaga od inwestora (*Nadleśnictwa*) uzyskania pozwolenia na budowę. Budowa tego typu obiektów **wymaga zgłoszenia**.

Zgodnie z art. 30 Prawa budowlanego w zgłoszeniu należy określić:

- a) rodzaj, zakres i sposób wykonywania robót budowlanych;
- b) termin rozpoczęcia robót.

Do zgłoszenia należy dołączyć oświadczenie o prawie do dysponowania nieruchomością oraz w zależności od potrzeb, odpowiednie szkice lub rysunki, a także pozwolenia, uzgodnienia i opinie wymagane odrębnymi przepisami. W razie konieczności uzupełnienia zgłoszenia właściwy organ nakłada, w drodze postanowienia, na zgłaszającego obowiązek uzupełnienia, w określonym terminie, brakujących dokumentów, a w przypadku ich nieuzupełnienia – wnosi sprzeciw, w drodze decyzji. W zgłoszeniu budowy należy ponadto przedstawić projekt zagospodarowania działki lub terenu, wykonany przez projektanta posiadającego wymagane uprawnienia budowlane. Wzór zgłoszenia zamiaru budowy obiektu budowlanego/wykonania robót budowlanych niwymagających pozwolenia na budowę znajduje się w Suplemencie.

Zgłoszenia budowy należy dokonać przed terminem zamierzonego rozpoczęcia robót budowlanych. Do wykonywania robót budowlanych można przystąpić, jeżeli **w terminie 30 dni od dnia doręczenia** zgłoszenia właściwy organ nie wniesie, w drodze decyzji, sprzeciwu i nie później niż po upływie 2 lat od określonego w zgłoszeniu terminu ich rozpoczęcia.

Właściwy organ (*Powiatowy Inspektor Budowlany*) wnosi sprzeciw, jeżeli:

- a) zgłoszenie dotyczy budowy lub wykonywania robót budowlanych objętych obowiązkiem uzyskania pozwolenia na budowę;
- b) budowa lub wykonywanie robót budowlanych objętych zgłoszeniem narusza ustalenia miejscowego planu zagospodarowania przestrzennego lub inne przepisy.

Dodatkowo właściwy organ może nałożyć, w drodze decyzji obowiązek uzyskania pozwolenia na wykonanie określonego obiektu lub robót budowlanych objętych obowiązkiem zgłoszenia, jeżeli ich realizacja może naruszać ustalenia miejscowego planu zagospodarowania przestrzennego lub spowodować:

- a) zagrożenie bezpieczeństwa ludzi lub mienia;
- b) pogorszenie stanu środowiska lub stanu zachowania zabytków;
- c) pogorszenie warunków zdrowotno-sanitarnych;
- d) wprowadzenie, utrwalenie bądź zwiększenie ograniczeń lub uciążliwości dla terenów sąsiednich.

Uwaga:

Zgodnie z art. 29 ust. 3 *Prawa budowlanego* **pozwolenia na budowę wymagają przedsięwzięcia** które wymagają przeprowadzenia oceny oddziaływania na środowisko, oraz przedsięwzięcia wymagające przeprowadzenia oceny oddziaływania na obszar Natura 2000, zgodnie z [art. 59](#) ustawy z dnia 3 października 2008 r. o udostępnianiu informacji o środowisku i jego ochronie, udziale społeczeństwa w ochronie środowiska oraz o ocenach oddziaływania na środowisko.

Etap III - Budowa/Rozbudowa

UWAGA!

Przed rozpoczęciem fazy budowlanej (właściwe prace w terenie) należy dostarczyć do CKPŚ komplet decyzji administracyjnych (załącznik 1B, postanowienia o konieczności przeprowadzenia oceny lub odstąpieniu od przeprowadzenia oceny oddziaływania na środowisko, decyzję o środowiskowych uwarunkowaniach, streszczenie w języku niespecjalistycznym raportu OOS, pozwolenie wodno-prawne, decyzję lokalizacyjną, pozwolenie na budowę lub zgłoszenie prac budowlanych) wraz z listą sprawdzającą i oświadczeniem o spełnieniu wymagań środowiskowych budowanych obiektów (załącznik 27 Suplementu). W przypadku pozytywnej weryfikacji JRP wysyła do nadleśnictwa akceptację przejścia z fazy dokumentacyjnej do fazy budowy w formie mailowej, która warunkuje możliwość przedkładania wydatków związanych z fazą budowy³.

Najistotniejszym elementem fazy budowy jest **właściwa kontrola i nadzór nad prowadzonymi pracami**. Szczególnie ważne jest ograniczenie negatywnych oddziaływań na środowisko przyrodnicze, poprzez **planowe prowadzenie robót**. Generalnie roboty powinny być prowadzone **przy niskim stanie wód powierzchniowych i podziemnych oraz poza okresem lęgowym ptaków/sezonem rozrodu płazów i gadów**. Podczas prac budowlanych mogą wystąpić nietypowe sytuacje, np. *stwierdzenie stanowiska chronionego gatunku roślin lub zwierząt* – w takich przypadkach należy przedsięwziąć niezbędne środki w celu ochrony stanowiska, ewentualnie zmodyfikować plan prac

³ Ze względu na liczne czynniki wydłużające proces inwestycyjny, które wynikają z wymogów POliŚ, brak akceptacji nie wstrzymuje procesu inwestycyjnego. Nadleśnictwa mogą realizować kolejne etapy procesu inwestycyjnego. Akceptacja ze strony JRP warunkuje możliwość rozliczenia wydatków związanych z realizacją fazy budowy (przedłożenia wydatków jako kwalifikowane w ramach wniosku o płatność).

budowlanych w zakresie wyznaczonym przez pozwolenie na budowę, a jeżeli zachowanie stanowiska jest niemożliwe – uzyskać zezwolenie na odstępstwo od przepisów o ochronie gatunkowej. Takie zezwolenie może być obwarowane np. *obowiązkiem przesadzenia lub przemieszczenia chronionych gatunków*, co oczywiście musi być wykonane przed wznowieniem prac.

W przypadku wykorzystania sprzętu mechanicznego przy pracach budowlanych **należy zwrócić szczególną uwagę na:**

- a) **stan techniczny wykorzystywanego sprzętu,**
- b) **przygotowanie materiałów sorbujących na wypadek ewentualnego wycieku,**
- c) **poinformowanie pracowników o sposobach ograniczania i zabezpieczania miejsca, w którym nastąpił wyciek substancji ropopochodnej.**

Zagadnienia związane z organizacją placu budowy, np. *dojazd sprzętu*, powinny być przeanalizowane już na etapie weryfikacji uwarunkowań środowiskowych i oceny oddziaływania na środowisko. W przypadku prac polegających na regulacji wód oraz innych robót ziemnych zmieniających stosunki wodne na terenach o szczególnych wartościach przyrodniczych, szczególne warunki prowadzenia robót budowlanych mogą być nałożone decyzją Regionalnego Dyrektora Ochrony Środowiska wydawaną w trybie **art. 118 ustawy o ochronie przyrody**. Taka decyzja (*lub postanowienie stwierdzające, że nie jest ona wymagana*), powinna być uzyskana przez **Nadleśnictwo przed uzyskaniem pozwolenia na budowę.**

Etap IV - Oddanie do użytkowania

Planowane do realizacji w ramach Projektu obiekty małej retencji zgodnie z załącznikiem do Prawa budowlanego zostały zaklasyfikowane do trzech kategorii:

- a) **Kategoria XXIV** – obiekty gospodarki wodnej, m.in.: zbiorniki wodne;
- b) **Kategoria XXVII** – budowle hydrotechniczne piętrzące, upustowe i regulacyjne, m.in.: progi i stopnie wodne, jazy, rowy melioracyjne;
- c) **Kategoria XXVIII** - drogowe obiekty mostowe, m.in.: przepusty.

Dla ww. kategorii obiektów budowlanych przed przystąpieniem do ich użytkowania należy uzyskać ostateczną decyzję o pozwoleniu na użytkowanie (*art. 55 Prawo budowlane*).

Inwestor (*Nadleśnictwo*), w stosunku do którego nałożono obowiązek uzyskania pozwolenia na użytkowanie obiektu budowlanego, jest **zobowiązany zawiadomić Powiatowego Inspektora Budowlanego o zakończeniu budowy**. Do zawiadomienia o zakończeniu budowy obiektu budowlanego lub wniosku o udzielenie pozwolenia na użytkowanie inwestor jest obowiązany dołączyć:

- a) oryginał dziennika budowy;
- b) oświadczenie kierownika budowy:
 - o zgodności wykonania obiektu budowlanego z projektem budowlanym i warunkami pozwolenia na budowę oraz przepisami;
 - o doprowadzeniu do należytego stanu i porządku terenu budowy;
- c) oświadczenie o właściwym zagospodarowaniu terenów przyległych, jeżeli eksploatacja wybudowanego obiektu jest uzależniona od ich odpowiedniego zagospodarowania;
- d) protokoły badań i sprawdzeń;
- e) inwentaryzację geodezyjną powykonawczą.

Inwestor (*Nadleśnictwo*) jest także zobligowany do złożenia zawiadomienia między innymi w: Inspekcji Ochrony Środowiska, Państwowej Inspekcji Sanitarnej, Państwowej Straży Pożarnej

o zakończeniu budowy obiektu budowlanego i zamiarze przystąpienia do jego użytkowania. Organy zajmują stanowisko w sprawie zgodności wykonania obiektu budowlanego z projektem budowlanym (art. 56 Prawo budowlane). **Niezajęcie stanowiska przez organy w terminie 14 dni od dnia otrzymania zawiadomienia, traktuje się jak niezgłoszenie sprzeciwu lub uwag.**

W razie zmian nieodstępujących w sposób istotny od zatwierdzonego projektu lub warunków pozwolenia na budowę, dokonanych podczas wykonywania robót, do zawiadomienia należy dołączyć kopie rysunków wchodzących w skład zatwierdzonego projektu budowlanego, z naniesionymi zmianami, a w razie potrzeby także uzupełniający opis.

Wniosek o udzielenie pozwolenia na użytkowanie stanowi wezwanie właściwego organu (*powiatowego inspektora budowlanego*) do przeprowadzenia obowiązkowej kontroli budowy w celu stwierdzenia prowadzenia jej zgodnie z ustaleniami i warunkami określonymi w pozwoleniu na budowę. **Właściwy organ** przeprowadza kontrolę **przed upływem 21 dni** od dnia doręczenia wezwania inwestora. O terminie **obowiązkowej kontroli** organ zawiadamia inwestora **w terminie 7 dni** od dnia doręczenia wezwania. Inwestor jest obowiązany uczestniczyć w obowiązkowej kontroli w wyznaczonym terminie. Właściwy organ, po przeprowadzeniu obowiązkowej kontroli, sporządza protokół w trzech egzemplarzach. Jeden egzemplarz protokołu doręcza się inwestorowi bezzwłocznie po przeprowadzeniu kontroli, drugi egzemplarz przekazuje się organowi wyższego stopnia, a trzeci pozostaje we właściwym organie.

Etap V - Monitoring stanu technicznego obiektów oraz ocena skuteczności ich działania

Budowane w ramach Projektu objekty małej retencji muszą zachować **trwałość przez okres minimum 5 lat od zakończenia realizacji Projektu**. W tym celu w odniesieniu do niektórych obiektów wymagana będzie **okresowa ocena ich stanu technicznego** oraz ewentualne prace polegające na ich **konserwowaniu**. Zgodnie z art. 60 Prawa budowlanego wykonawca, oddając do użytkowania obiekt budowlany, przekazuje właścicielowi lub zarządcy obiektu dokumentację budowy i dokumentację powykonawczą. Przekazaniu podlegają również inne dokumenty, w tym także instrukcje obsługi i eksploatacji: obiektu, instalacji i urządzeń związanych z tym obiektem.

Nadleśnictwa są ponadto obowiązane do utrzymania i użytkowania obiektów powstałych z ramach Projektu zgodnie z art. 61 i 5 ust. 2 *Prawa budowlanego* w sposób zgodny z jego przeznaczeniem i wymaganiami ochrony środowiska oraz utrzymywać w należyтым stanie technicznym i estetycznym, nie dopuszczając do nadmiernego pogorszenia jego właściwości użytkowych i sprawności technicznej,

Zapewnić ponadto, dochowując należytej staranności, bezpieczne użytkowanie obiektu w razie wystąpienia czynników zewnętrznych oddziaływujących na obiekt, związanych z działaniem człowieka lub sił natury, takich jak: wyładowania atmosferyczne, wstrząsy sejsmiczne, silne wiatry, intensywne opady atmosferyczne, osuwiska ziemi, zjawiska lodowe na rzekach i zbiornikach wodnych, pożary lub powódzie, w wyniku których następuje uszkodzenie obiektu budowlanego lub bezpośrednie zagrożenie takim uszkodzeniem, mogące spowodować zagrożenie życia lub zdrowia ludzi, bezpieczeństwa mienia lub środowiska.

Obiekty budowlane powinny być w czasie ich użytkowania poddawane przez Nadleśnictwa kontroli (art. 62 Prawa Budowlanego).

W celu osiągnięcia zamierzonych efektów środowiskowych należy uwzględnić niezbędny zakres monitoringu urządzeń wodnych oraz utrzymanie ich w stanie zapewniającym osiągnięcie zakładanych celów.

Należy podkreślić, że w niektórych przypadkach wskazane jest **celowe zaniechanie** prac polegających np. na oczyszczaniu zastawek, usuwaniu roślinności z koszy kamienno-siatkowych (tzw. *gabionów*), oczyszczaniu, udrażnianiu i konserwowaniu rowów - gdyż prowadzi to do stopniowego wtapienia się budowli hydrotechnicznych w otoczenie, przy jednoczesnym zachowaniu ich funkcji. Dobrze zaprojektowane działania małej retencji powinny wręcz zainicjować dalsze, naturalne procesy, wzmagające efekt retencyjny. Celem innych działań będzie np. *zainicjowanie unaturalniania się koryta cieku* – w tym jego meandryzacji i lokalnego rozmywania brzegów oraz osadzania namutów – takim procesom nie należy przeciwdziałać pod pretekstem „*utrzymywania cieku w należytych stanie technicznym*”.

Ważną kwestią związaną z oddaniem do użytkowania obiektu małej retencji jest ocena jego skuteczności w odniesieniu do zamierzonych efektów środowiskowych

Monitoringu wymagają także efekty nieoczekiwane – jak np. *wystąpienie lokalnych podtopień drzewostanów*. Niekiedy w wyniku działań małej retencji zainicjowane zostaną procesy, które trudno było wcześniej przewidzieć – np. *zasiedlenie cieku przez bobry i dalsze wzmożenie efektu retencyjnego na skutek ich działalności*. W miarę możliwości, zwłaszcza, gdy zasięg takich oddziaływań nie wykracza poza grunty zarządzane przez PGL LP, takie efekty powinny być akceptowane, nawet gdy nieco utrudniają gospodarkę lub wręcz powodują konieczność jej zaniechania na pewnych powierzchniach.

Kontrola Projektu

Kontrola realizacji Projektu przez instytucje uprawnione

Szczegółowe uprawnienia i obowiązki stron w toku kontroli oraz zasady jej przeprowadzania określają *Wytyczne w zakresie kontroli realizacji PO liś* wydane przez Ministra Rozwoju Regionalnego. Obowiązujące Wytyczne można pobrać ze strony www.pois.gov.pl.

Kontroli mogą podlegać procedury zawierania umów, wszystkie dokumenty oraz zapisy rachunkowe związane z realizacją Projektu (w tym Wnioski o płatność) a także efekty rzeczowe. Instytucjami uprawnionymi do przeprowadzania kontroli są: Instytucja Wdrażająca (NFOŚiGW), Instytucja Pośrednicząca (MŚ), Instytucja Zarządzająca (MRR), Instytucja Certyfikująca, Instytucja Audytowa, Komisja Europejska, Europejski Trybunał Obrachunkowy oraz inne właściwe krajowe organy kontroli. Wszystkie podmioty biorące udział w realizacji Projektu (CKPŚ, DGLP, RDLP, Nadleśnictwa) zobowiązane są zapewnić dostęp do dokumentacji i poddać się prowadzonym kontrolom. Mają obowiązek również zapewnić przedstawicielom ww. instytucji, dostęp do miejsc realizacji Projektu, w celu przeprowadzenia kontroli rzeczowej.

Warunkiem wypłaty płatności końcowej (minimum 5% wartości dofinansowania) jest pozytywny wynik kontroli przeprowadzanej na zakończenie realizacji Projektu. Kontrola ta obejmuje co najmniej:

1. weryfikację wniosku o płatność końcową
 2. sprawdzenie kompletności dokumentacji związanej z realizacją Projektu ze szczególnym uwzględnieniem dokumentów potwierdzających prawidłowość poniesionych wydatków.
-

3. fakultatywnie może również objąć sprawdzenie faktycznego efektu rzeczowego na miejscu realizacji Projektu.

W okresie do 5 lat po zakończeniu realizacji Projektu przeprowadzana może być kontrola mająca na celu potwierdzenie, że w Projekcie nie nastąpiły znaczące modyfikacje (w szczególności czy majątek wytworzony w ramach Projektu jest wykorzystywany zgodnie z przeznaczeniem), że cel Projektu został zachowany, że wypełniane są obowiązki w zakresie informacji i promocji, że dokumentacja związana z Projektem jest przechowywana we właściwy sposób, że nie została złamana zasada zakazu podwójnego finansowania, że Projekt nie wygenerował dochodu.

UWAGA!

Podmiot kontrolowany zobowiązany jest przekazywać do CKPŚ, w terminie do 5 dni od otrzymania – kopie informacji pokontrolnych oraz zaleceń pokontrolnych lub innych dokumentów spełniających te funkcje, powstałych w toku kontroli prowadzonych przez uprawnione do tego instytucje.

Kontrole prowadzone są w trybie kontroli planowych (na podstawie sporządzanego przez uprawnioną instytucję rocznego planu kontroli) i kontroli doraźnych (na podstawie zaistniałych okoliczności, których nie można było przewidzieć na etapie planowania kontroli). Niezależnie od trybu podmiot kontrolowany jest każdorazowo powiadamiany uprzednio o planowanej (planowej lub doraźnej) kontroli wraz z zakresem jaki zostanie poddany kontroli.

Kontrola merytoryczna – Zespół Nadzoru Merytorycznego

W ramach Projektu zostanie powołana grupa ekspercka mająca na celu monitorowanie, kontrolowanie i weryfikację jakości prac związanych z budową lub modernizacją małej infrastruktury hydrotechnicznej w ramach Projektu.

Zespół Nadzoru Merytorycznego (ZNM) będzie składał się z leśników, przyrodników mających doświadczenie w zakresie wymagań ochronnych gatunków i siedlisk sieci Natura 2000, przyrodników mających doświadczenie w zakresie gospodarki wodnej w szczególności wpływu małej infrastruktury hydrotechnicznej na stosunki wodne, osób, które posiadają praktyczne doświadczenie w zakresie konstruowania i wykonywania obiektów hydrotechnicznych, hydrologów, hydrogeomorfologów.

ZNM zostanie wyłoniony w drodze otwartego przetargu przez CKPŚ jako Jednostkę Realizującą Projekt i będzie pracował na podstawie stworzonego przez CKPŚ harmonogramu kontroli. Harmonogram będzie dostępny na stronie www.ckps.pl po zalogowaniu. Kontroli będą podlegały obiekty, które spełniają następujące warunki:

- są realizowane na terenach przyrodniczo cennych,
- są realizowane na terenach o wrażliwych stosunkach wodnych,
- są zaliczane do grupy obiektów „zwykle korzystnych” i „ryzykownych” (patrz Podręcznik Wdrażania Projektu, cz. I, rozdział „Okiem eksperta”).

UWAGA!

ZNM ma na celu wsparcie merytoryczne dla nadleśnictw a nie kontrolę *sensu stricto*. Przewiduje się zatem możliwość wcześniejszego zgłaszania przez Nadleśnictwa potrzeby poddania prac budowlanych takiej weryfikacji przez ZNM przed rozpoczęciem prac lub w ich trakcie niezależnie od

przyjętego harmonogramu kontroli. Zespół będzie pracował zatem w trybie planowym (zgodnie z harmonogramem) i doraźnym (zgodnie z potrzebami nadleśnictw i zgodnie z możliwościami logistycznymi ZNM).

Zespół ten będzie miał za zadanie monitorowanie i kontrolę jakości prac **w terenie** podejmowanych przez Nadleśnictwo a w szczególności w zakresie:

- pełnego i prawidłowego dokumentowania oceny wpływu obiektów na obszary przyrodniczo cenne, w tym w szczególności Natura 2000,
- prawidłowej realizacji obiektów w zakresie rozwiązań technicznych i konstrukcyjnych w terenie,
- zgodności deklarowanych obiektów i opisu w kartach zadań z pracami wykonywanymi w terenie.

W kompetencjach ZNM będzie:

- weryfikacja prawidłowości przeprowadzenia postępowania dotyczącego wpływu obiektów na środowisko, w tym na obszary Natura 2000,
- weryfikacja prawidłowości realizacji obiektów w terenie i w przypadku stwierdzenia błędów (technicznych, lokalizacyjnych, metodologicznych i innych) wskazanie prawidłowych rozwiązań i zobowiązanie nadleśnictwa do ich wdrożenia.

Informacja i promocja

Szczegółowe zasady promocji (kolorystyka, hasła promocyjne, parametry tablic itp.) wraz z przykładowymi ciągami znaków, przykładami tablic informacyjnych, pamiątkowych, naklejek etc (również w wersji do edycji). znajdują się na stronie www.pois.gov.pl w zakładce „Zasady promocji” (<http://www.pois.gov.pl/ZPFE/Strony/Zasady.aspx>).

Nadleśnictwo jest odpowiedzialne za informowanie opinii publicznej, a w szczególności wszystkich uczestników Projektu, o współfinansowaniu z Europejskiego Funduszu Spójności. Nadleśnictwo może w ramach umowy przenieść na Wykonawcę zadania obowiązków w zakresie informacji i promocji w Projekcie. Należy wtedy w umowie zawrzeć stosowny zapis oraz dostarczyć Wykonawcy niezbędne logotypy oraz zasady ich stosowania. Rolą Nadleśnictwa pozostaje jednak nadal piecza nad właściwym wykonywaniem przez Wykonawcę obowiązków związanych z informacją i promocją, gdyż nadal to Nadleśnictwo pozostaje podmiotem odpowiedzialnym za *prawidłowość* wykonania tych obowiązków.

Tablica informacyjna i pamiątkowa

Nadleśnictwo jest zobowiązane do umieszczenia tablicy informacyjnej i pamiątkowej, przy swojej siedzibie. Po zakończeniu rzeczowej realizacji Projektu tablicę informacyjną zastępuje się stałą tablicą pamiątkową.

Umieszczanie tablic informacyjnych i pamiątkowych

Tablice informacyjne i pamiątkowe należy umieszczać w miejscach najbardziej widocznych, zapewniających dostęp jak największej liczbie osób oraz umożliwiających swobodne zapoznanie się z jej treścią.

W przypadkach gdy miejsce realizowanej inwestycji nie zapewnia powszechnego dostępu do tablicy informacyjnej lub pamiątkowej, tablicę należy zainstalować w najbliższym otoczeniu realizowanego Projektu, który taki dostęp zapewnia lub przed siedzibą Nadleśnictwa

Oznaczenie dokumentów

Oznaczeniu stosownymi znakami i opcjonalnie informacją o współfinansowaniu podlegają wszystkie dokumenty dotyczące realizacji Projektu po podpisaniu umowy o dofinansowaniu tj. korespondencja prowadzona w sprawie Projektu (papierowa i elektroniczna), umowy cywilno-prawne na świadczenie usług, umowy z wykonawcami, dokumentacja przetargowa, ogłoszenia o wyborze wykonawcy, certyfikaty i zaświadczenia, za wyjątkiem wewnętrznych dokumentów.

Oznaczeniu podlega tylko pierwsza strona dokumentu..

Dla Nadleśnictw biorących udział w Projekcie został przygotowany wzór papieru firmowego dostępny po zalogowaniu na stronie www.ckps.pl.

Dokumenty finansowe (faktury, rachunki inne dokumenty finansowo-księgowo) nie podlegają oznaczeniu. W przypadku dokumentów mających charakter gotowych formularzy, wzorów, w których treść Nadleśnictwo nie ma możliwości ingerencji (np. druki samokopiujące, druki faktur/rachunków, decyzje administracyjne itp.) oznaczanie również nie jest wymagane.

Dokumentowanie podjętych działań

Podjęmowane działania informacyjne i promocyjne zarówno obowiązkowe, jak i rekomendowane, należy dokumentować w formie zdjęć, nagrań radiowych i telewizyjnych, wycinków prasowych, wydruków internetowych lub próbek materiałów, list obecności z podpisami, kopii itp. Dokumentację dotyczącą działań informacyjnych i promocyjnych podjętych w ramach promocji Projektu, zgodnie z treścią umowy o dofinansowanie, należy przechowywać co najmniej 3 lata od daty zamknięcia PO liś.

DEFINICJE I SKRÓTY UŻYTE W PODRĘCZNIKU

BENEFICJENT	— należy przez to rozumieć Państwowe Gospodarstwo Leśne Lasy Państwowe;
BZP	— Biuletyn Zamówień Publicznych
CKPŚ	— Centrum Koordynacji Projektów Środowiskowych;
DOFINANSOWANIE	— należy przez to rozumieć dotację udzieloną PGL LP na podstawie umowy o dofinansowanie;
DUUE	— Dziennik Urzędowy Unii Europejskiej
ETS	— Europejski Trybunał Sprawiedliwości
HARMONOGRAM REALIZACJI PROJEKTU	— należy przez to rozumieć załączniki 3, 3a i 3b Umowy o dofinansowanie (3-Harmonogram Projektu, 3a - Plan finansowania Projektu, 3b - Plan wystąpień o środki płatności);
HRP	— Harmonogram Realizacji Projektu
INSTYTUCJA ZARZĄDZAJĄCA	— należy przez to rozumieć Departament Koordynacji i Wsparcia Programów Infrastrukturalnych w Ministerstwie Rozwoju Regionalnego;
INSTYTUCJA WDRAŻAJĄCA	— należy przez to rozumieć Narodowy Fundusz Ochrony Środowiska i Gospodarki Wodnej;
IW	— Instytucja Wdrażająca
INSTYTUCJA POŚRDNICZĄCA	— należy przez to rozumieć Departament Programu Operacyjnego Infrastruktura i Środowisko w Ministerstwie Środowiska;
IP	— Instytucja Pośrednicząca
JRP	— Jednostka Realizująca Projekt. Rolę JRP dla Projektu pełni Centrum Koordynacji Projektów Środowiskowych;
LISTA PODSTAWOWA	— Lista obiektów, które stanowią część Projektu i których koszt wykonania jest kosztem kwalifikowanym w ramach Projektu
LISTA REZERWOWA	— Lista obiektów, które nie stanowią części Projektu a których koszt wykonania może zostać uznany za kwalifikowany.
EFRR	— Europejski Fundusz Rozwoju Regionalnego;
FS	— Fundusz Spójności;
MAO	— Z ang. Measure Authorising Officer, Pełnomocnik ds. realizacji Projektu ze strony DGLP
MRN	— Mała Retencja Nizinna. Należy przez to rozumieć skrótowe ujęcie pojęcia Projektu
OBIEKT	— Budowla hydrotechniczna wykonana przez Nadleśnictwo, której koszt wykonania jest kosztem kwalifikowanym w ramach Projektu. Każdy obiekt jest opisany numerem identyfikującym.
PO IiŚ	— Program Operacyjny Infrastruktura i Środowisko;
PODMIOT UPOWAŻNIONY	— podmiot upoważniony przez Beneficjenta do realizacji części zadań oraz ponoszenia wydatków w ramach Projektu. W Projekcie są to Nadleśnictwa;
PROJEKT	— należy przez to rozumieć przedsięwzięcie zatytułowane „Zwiększanie możliwości retencyjnych oraz przeciwdziałanie powodzi i suszy w ekosystemach leśnych na terenach nizinnych”;
PROGRAM	— należy przez to rozumieć opracowanie pn. „Program zwiększania możliwości retencyjnych oraz przeciwdziałania powodzi i suszy w ekosystemach leśnych na terenach nizinnych”, na podstawie którego zostały stworzone założenia do Projektu MRN.

- SZCZEGÓŁOWY OPIS PROJEKTU** — Załącznik nr 5 do Umowy o dofinansowanie zawierający informacje o podmiotach upoważnionych oraz opisie i wysokości wydatków w ramach poszczególnych kategorii wydatków zgodnie z Wytycznymi w zakresie kwalifikowania wydatków w ramach PO IiŚ”.
- SOP** — Szczegółowy Opis Projektu
- TARYFIKATOR** — Należy przez to rozumieć dokument przyjęty przez Ministerstwo Rozwoju Regionalnego pt. „Wymierzanie korekt finansowych za naruszenia prawa zamówień publicznych związane z realizacją projektów współfinansowanych ze środków funduszy UE”
- UFP** — Ustawa z dnia 27 sierpnia 2009 r. o finansach publicznych, Dz.U 2009 nr 157 poz. 1241
- UOPWE** — Urząd Oficjalnych Publikacji Wspólnot Europejskich
- ZADANIE** — Zbiór obiektów realizowanych w Nadleśnictwie
- ZESTAWIENIE WSKAŹNIKÓW** — Załącznik nr 8 do Umowy o dofinansowanie. Wskazuje ilościowo w podziale na lata realizacji projektu postęp w zakresie osiągania wskaźników produktu jakim jest ilość wybudowanych obiektów
- ZW** — Zestawienie wskaźników
- ZESTAWIENIE KOSZTÓW MRN** — należy przez to rozumieć harmonogram umieszczony na stronie www.ckps.pl dostępnej po zalogowaniu i zawierający informacje o wszystkich Nadleśnictwach biorących udział w projekcie wraz z zadaniami przez nie realizowanymi, kwotami przeznaczonymi na poszczególne zadania oraz harmonogramem czasowym ich realizacji.
- WNIOSEK O PŁATNOŚĆ** — należy przez to rozumieć wniosek przygotowywany okresowo przez JRP, który służy rozliczeniu i certyfikacji części wydatków w ramach projektu;
- WoP** — Wniosek o płatność
- WoP_Ndl** — Częstkowy Wniosek o płatność sporządzany przez Nadleśnictwo
- WoP_Rdlp** — Częstkowy Wniosek o płatność sporządzany przez regionalną dyrekcję LP na podstawie WoP Nadleśnictw.
- WoP_MRN** — Całościowy Wniosek o płatność dla projektu sporządzany przez CKPŚ na podstawie WoP rdLP.
- WYDATEK KWALIFIKOWALNY** — należy przez to rozumieć wydatek lub koszt poniesiony zgodnie z zasadami określonymi w *Wytycznych w zakresie kwalifikowania wydatków w ramach PO IiŚ* wydanymi przez Ministra Rozwoju Regionalnego oraz szczegółowych wytycznych określonych przez JRP, który kwalifikuje się do refundacji ze środków przeznaczonych na realizację PO IiŚ;
- WYDATEK NIEKWALIFIKOWALNY** — należy przez to rozumieć wydatek lub koszt nie kwalifikujący się do refundacji ze środków przeznaczonych na realizację PO IiŚ.